

สถาบันความหลากหลายทางชีวภาพและสิ่งแวดล้อมเพื่อพัฒนาท้องถิ่นและอาเซียน :
มหาวิทยาลัยราชภัฏเชียงราย



ข้าว

กับวิถีชีวิตคนเชียงแสน

การอนุรักษ์พันธุ์กรรมข้าวพื้นเมืองตามแนวพระราชดำริ



ที่ปรึกษา

บรรณาธิการ

ข้อมูล/ภาพถ่าย/เรียบเรียง

จัดพิมพ์โดย

พิมพ์ครั้งที่

จำนวน

ISBN

ออกแบบและพิมพ์

สถาบันความหลากหลายทางชีวภาพและสิ่งแวดล้อม
เพื่อพัฒนาท้องถิ่นและอาเซียน มหาวิทยาลัยราชภัฏเชียงราย

บริษัท เชียงใหม่ ดอควิเมนทารี ดีไซน์ จำกัด

คำนำ





สารบัญ

5 “อาณาจักรล้านนา”

5 ข้าวกับวิถีกลุ่มชาติพันธุ์ในอำเภอเชียงแสน

5 ผลิตพันธุ์ข้าวในอำเภอเชียงแสน

5 การอนุรักษ์พันธุกรรมข้าวตามแนวพระราชดำริ

5 รายชื่อพันธุ์ข้าวพื้นเมือง

5 รายชื่อผู้ปลูกข้าวพื้นเมือง



“อาณาจักรล้านนา” คำเปรียบเปรยดินแดนที่อุดมสมบูรณ์ด้วยพืชพรรณธัญญาหาร ผู้คนอาศัยค้ำคั่ง มีนามมากมายประมาณนับได้เป็นล้านๆ ชาวล้านนามีความผูกพันกับการทำนาปลูกข้าวมานับแต่โบราณกาล “ข้าว” จึงมีความสำคัญทางเศรษฐกิจ สังคม วัฒนธรรมและเป็นของบรรณาการที่สำคัญ โดยพบหลักฐานว่า ล้านนาเคยส่งส่วยข้าวให้แก่จีนจำนวนถึง 9,000 คาน ต่อมาเมื่อ พ.ศ. 1945 เมื่อพระเจ้าอู่ลุ่มฟ้า (จีน) มาทวงส่วยข้าว แต่พญาสามฝั่งแกนไม่ยอมให้พระเจ้าอู่ลุ่มฟ้าจึงยกทัพมาตีเมืองเชียงใหม่แต่ตีไม่ได้จึงเลิกทัพกลับไป เหตุแห่งสงครามครั้งนั้นเกิดจากการต่อรองอัตราแลกเปลี่ยนไม่ลงตัวระหว่างผลผลิตข้าวของเมืองเชียงใหม่กับเกลือสินเธาว์ของฮ่อ เป็นต้น (สำนักศิลปกรที่ 8 เชียงใหม่: 2549)

“ข้าวเป็นของวิเศษเลี้ยงชีวิตคนทั้งหลาย” คำกล่าวด้วยความนับถืออย่างสูงนี้ ปรากฏเป็นหลักฐาน ในกฎหมายมังรายศาสตร์มาตราหนึ่งโดยกล่าวว่า “...ลักข้าวกล้าท่าน ไปปลูกในที่นา (ตน) ให้ตราดั้นละ 2,200 เบี้ย ให้ไหม 10 เท่า เป็น 22,000 เบี้ย เพราะข้าวเป็นของประเสริฐกว่าทุกสิ่งแล...” “...ผู้ใดขี้ใส่ข้าวแรกตั้ง แต่ตอนหวานกล้าไปจนถึงตอนจะย้ายปลูกจะเก็บเกี่ยว ให้มันหาเหล่า 2 ไห ไก่ 2 คู่ เทียน 2 เล่ม ข้าวตอกดอกไม้บูชาขวัญข้าวและเสื่อนา มิเพียงแต่เยียวไม่ได้ชี้ ให้มันหาไก่คู่หนึ่ง เหล้าพวงหนึ่ง เทียนคู่หนึ่ง ข้าวตอกดอกไม้บูชาเสื่อนา ถ้าถึงตอนเกี่ยวข้าวแล้ว อย่าว่าอะไรเกิดผู้ใดขี้เยียวใส่ฟ่อนข้าว ท่านให้หาเหล่า 2 ไห ไก่ 2 คู่ ข้าวตอกดอกไม้บูชาเสื่อนา และขวัญข้าว ส่วนที่อุกอาจขี้ใส่ข้าว ให้ไหม 110 เงิน เพราะข้าวเป็นของวิเศษเลี้ยงชีวิตคนทั้งหลาย...” (สำนักงานคณะกรรมการวัฒนธรรมแห่งชาติ: 2551)

สิ่งดังกล่าวสะท้อนให้เห็นว่า ข้าวเป็นปัจจัยที่สำคัญต่อชีวิต สังคมและวัฒนธรรมของชาวล้านนา ได้รับการนับถือสูงสุดมานับแต่อดีต แม้นในปัจจุบัน ยังมีคำกล่าวขอมข้าว จากชาวนาน่าว่า “สุมาเตอะข้าว เป็นเจ้าเป็นนาย” เมื่อมีการกระทำอันใดอันเป็นการลบหลู่คุณข้าว เช่น เดินข้ามหรือเหยียบข้าว หรือทานข้าวแล้วข้าวตกลงพื้น (สถาบันความหลากหลาย: 2554)



“หริภุญชรชัยบุรีศรีช้างแสน” หรือเมืองเชียงใหม่ เป็นนครรัฐโบราณที่มีความสำคัญมากเมืองหนึ่งใน อาณาจักรล้านนา สร้างโดยพระเจ้าแสนภู พระราชนัดดาของพระเจ้ามังราย ทรงสร้างเมืองขึ้นบริเวณชากเมืองรอยเก่าริมฝั่งแม่น้ำโขงเมื่อ พ.ศ. 1871 ตั้งอยู่บริเวณพื้นที่ราบลุ่มเชียงใหม่ริมแม่น้ำโขง ตั้งอยู่สบแม่น้ำสำคัญ 3 สาย ที่ไหลลงมารวมกับแม่น้ำโขงในพื้นที่ ได้แก่ สบแม่น้ำกก แม่น้ำรวกและแม่น้ำคำ นับแต่อดีตเมืองเชียงใหม่เป็นแหล่งผลิตข้าวและเมืองควบคุมการค้าขายที่สำคัญของอาณาจักรล้านนา มีความสำคัญเป็นเมืองสำคัญอันดับสองรองจากเมืองเชียงใหม่เลยก็ว่าได้ หรือเรียกว่า เมืองเชียงใหม่เป็น “เมืองอยู่ข้าวอยู่น้ำ” ของอาณาจักรล้านนา มีหลักฐานว่ามีการตั้ง “ท่าข้าวเปลือกที่เมืองเชียงใหม่” สำหรับค้าขายข้าวและกระจายข้าวส่วนเกินไปยังเมืองใกล้เคียงและอาณาจักรอื่นๆ ด้วยความเป็นเมืองชายแดนและเมืองท่าค้าขายในอดีตทำให้เมืองเชียงใหม่เป็นแหล่งรวบรวมพืชพรรณธัญญาหารจากหลากหลายเมือง หลากหลายชาติพันธุ์ และด้วยการมีภูมิประเทศที่มีความหลากหลาย ทั้ง แม่น้ำหลายสาย ที่ราบลุ่มกว้างใหญ่ เทือกดอยภูเขาหลากหลาย ทำให้เป็นศูนย์รวมของกลุ่มคนหลากหลายชาติพันธุ์ หลากหลายวิถีชีวิต โดยเฉพาะวิถีการผลิตข้าวที่แต่ละกลุ่มชาติพันธุ์นำมาปลูกตามภูมิปัญญาและวิถีของตนเอง จึงอาจจะกล่าวได้ว่า “เมืองเชียงใหม่ เป็นศูนย์รวมความหลากหลายของพันธุกรรมข้าว ที่สำคัญแห่งหนึ่งของภูมิภาคล้านนา”



ข้าวกับวิถีกลุ่มชาติพันธุ์ในอำเภอเชียงแสน

อำเภอเชียงแสน จังหวัดเชียงราย เป็นเมืองชายแดนที่เชื่อมต่อกับชายแดน 2 ประเทศ ได้แก่ สหภาพพม่าและสาธารณรัฐประชาธิปไตยประชาชนลาว ด้วยสภาพภูมิประเทศที่เป็นเมืองท่ามีแม่น้ำโขงไหลผ่านและเป็นพื้นที่ขนส่งค้าขายกับนานาประเทศในอนุภูมิภาคลุ่มน้ำโขงที่สำคัญเมืองหนึ่ง เชียงแสนจึงเป็นศูนย์รวมกลุ่มชาติพันธุ์อาศัยในพื้นที่หลากหลายกลุ่มชาติพันธุ์ เช่น ไทย-ยวน (คนพื้นเมือง) ไทลื้อ ไทยอง ไทยใหญ่ ลาว อาข่า ลาหู่ (มุเซอร์) เมี่ยน ม้ง ลัวะ ขมุ จีนฮ่อ พม่า ฯลฯ มีวิถีการปลูกข้าวที่แตกต่างกันไปในกลุ่มชาติพันธุ์ ผสมผสานกันทั้งการปลูกข้าวไร่และการปลูกข้าวนา ถึงแม้ปัจจุบันเมืองเชียงแสนมีการพัฒนาทั้งทางด้านการศึกษา เศรษฐกิจและสังคมเป็นไปอย่างรวดเร็วแต่หลากหลายชุมชน หลากหลายกลุ่มชาติพันธุ์ยังคงรักษาความเป็นตัวตน วิถีชีวิตโดยผสมผสานระหว่างวิถีการผลิตดั้งเดิมกับวิถีการเกษตรสมัยใหม่ ได้อย่างลงตัว

ด้วยรากฐานความคิดที่สืบทอดกันมาจากบรรพบุรุษที่ว่า “เงินทองบ่มีบ่เป็นหยิ่ง ขอมีข้าวเต็มหลอง ของกินหาบได้กะได้” ที่ยังพบและมีการเชื่อถือเป็นแนวทางปฏิบัติของทุกกลุ่มชาติพันธุ์อยู่ ทำให้ชาวบ้านส่วนใหญ่มุ่งมั่นความคิด “ปลูกข้าวไว้กิน” มากกว่าปลูกข้าวไว้ขาย จึงยังคงหลงเหลือความหลากหลายของพันธุกรรมข้าวพื้นเมืองค่อนข้างมาก





จากการสำรวจและศึกษาข้อมูลพันธุ์ข้าวพื้นเมือง พื้นที่ตำบลเวียง ตำบลศรีดอนมูล ตำบลบ้านแซว อำเภอเชียงแสน จังหวัดเชียงราย ของสถาบันความหลากหลายและสิ่งแวดล้อมเพื่อพัฒนาท้องถิ่นและอาเซียน มหาวิทยาลัยราชภัฏเชียงราย พบว่าในอดีตเมืองเชียงแสนมีความหลากหลายของพันธุกรรมข้าวท้องถิ่นมากถึง 78 ชนิดพันธุ์ และยังสามารถพบมีการปลูกในพื้นที่ไร่-นา มากถึง 36 ชนิดพันธุ์ ในปัจจุบัน



“การปลูกข้าวไร่” วิถีกิจกรรมดั้งเดิมของชุมชนมีการปฏิบัติสืบทอดชนิดพันธุ์

ข้าวจากรุ่นสู่รุ่น เกิดการเก็บรักษา แลกเปลี่ยน คัดเลือกชนิดพันธุ์ที่ดีที่สุดที่เหมาะสมกับการรับประทานและการใช้ประโยชน์ เนื่องจากการปลูกข้าวไร่เป็นการปลูกในพื้นที่ที่แตกต่างกันเกิดการแลกเปลี่ยนชนิดพันธุ์ของกลุ่มชาติพันธุ์ค่อนข้างยากกว่าการทำนา เราจึงยังพบข้าวไร่หลากหลายชนิดพันธุ์ในพื้นที่ โดยในปี พ.ศ. 2557 พบมีการปลูกข้าวไร่อยู่ 28 ชนิดพันธุ์ การปลูกข้าวไร่ส่วนใหญ่จะปลูกแต่พอกิน มีบางครอบครัวที่มีพื้นที่ไร่มากจึงทำข้าวไร่ไว้จำหน่ายด้วยแต่พบจำนวนน้อยมาก “การปลูกข้าวไร่” มีปฏิทินการปฏิบัติที่เป็นวัฏจักรหมุนเวียนวนไปในแต่ละปีที่คล้ายคลึงกัน โดยสรุปมี 4 ขั้นตอนหลัก ใช้ระยะเวลาตั้งแต่การเตรียมพื้นที่ ปลูกข้าวไร่ ถางหญ้าใส่ปุ๋ย และเก็บเกี่ยวข้าวไร่ ชนชาวเข้ายุ่งฉาง ไม่น้อยกว่า 8 เดือนในแต่ละปี คือ ตั้งแต่เดือนมีนาคม-เดือนตุลาคม ของทุกปี มีรายละเอียด ดังนี้

“การเตรียมพื้นที่” การทำข้าวไร่ในอดีต จะมีการแปลงไร่หมุนเวียน 5-7 แห่ง เพื่อให้พื้นที่ไร่มีต้นไม้มั่นและพักดินเพื่อสะสมสารอาหารเมื่อครบวงรอบก็จะมี การมาถางพื้นที่เพื่อปลูกข้าวไร่ต่อ แต่ในปัจจุบันเนื่องจากพื้นที่ทำกินมีจำกัด คราวเรือนส่วนใหญ่มีพื้นที่ทำกินเพียง 1-2 แห่ง ทำให่วงรอบในการใช้พื้นที่ทำไร่ข้าวเร็วขึ้น และเริ่มมีการใช้พื้นที่ซ้ำ ติดต่อกันหลายปีทำให้ผลผลิตข้าวไร่มีปริมาณและคุณภาพที่น้อยลงตามสภาพความอุดมสมบูรณ์ของพื้นที่ การเตรียมพื้นที่สำหรับปลูกข้าวไร่ นั้น

เมื่อถึงเดือนมีนาคม อากาศร้อนอบอ้าว อากาศแห้งแล้งเต็มที่ เราจะเห็นชาวบ้านของแต่ละกลุ่มชาติพันธุ์ ทำพิธีบอกเจ้าที่ เจ้าไร่ หรือบรรพบุรุษ ตามความเชื่อของตน แล้วเข้าไปแผ้วถางต้นไม้มั่นหญ้าในพื้นที่ไร่ หรือไร่เหล่า(ไร่ที่ปล่อยให้ต้นไม้มั่นขึ้นอายุ 2 ปีขึ้นไป) เพื่อเตรียมพื้นที่ปลูกข้าวไร่ ถ้าเป็นพอดังปลายเดือนเมษายน แสงแดดแผดเผาต้นไม้มั่นหญ้าที่พื้นที่ไร่ทิ้งทับถมไว้แห้งดีแล้ว ชาวบ้านจะเริ่มมีการจุดไฟเผาไร่เผาวัชพืชในไร่ให้หมด ไฟให้ขึ้นถ้าเพื่อเป็นปุ๋ยข้าวยามต้องเจริญเติบโต

“ปลูกข้าวไร่” จะเริ่มประมาณกลางเดือน

พฤษภาคม-มิถุนายน เนื่องจากเป็นช่วงต้นฤดูฝน ต้นหญ้าที่เผายังไม่งอกขึ้นมา เมื่อฝนแรกมาเยือนถึงเวลาที่ต้องปลูกข้าวไร่ ชาวบ้านเริ่มนำเมล็ดพันธุ์ข้าวที่สมบูรณ์ที่สุดที่เก็บไว้แต่ปีก่อน มาจัดเตรียมใส่กระบุงตะกร้า การเตรียมเมล็ดพันธุ์ข้าวไร่ มีขั้นตอนน้อยกว่าการเตรียมเมล็ดพันธุ์ข้าวนา คือ ข้าวไร่ต้องนำไปแช่น้ำและเพาะกล้าก่อนแต่ข้าวไร่ จะมีการนำเมล็ดไปหยอดใส่ หลุมที่เตรียมไว้ การปลูกข้าวไร่ไม่มีอะไรยุ่งยาก ในวันปลูกมีการเตรียมอุปกรณ์หลัก 3 อย่าง คือ “ไม้หลั่ง” (ไม้ที่ทำปลายให้แหลมใช้กระทุ้งดิน) เมล็ดพันธุ์ข้าวและตะกร้า กระบุงหรือภาชนะใส่เมล็ดข้าว เป็นอันเรียบร้อย (เกล็ดความรู้: “ไม้หลั่ง” แต่ละกลุ่มชาติพันธุ์ มีลักษณะแตกต่างกัน เช่น อาข่า หัวไม้หลั่ง จะเป็นเหล็กลักษณะจะแบนแบบเสียมขนาดเล็ก ก้านไม้หลั่งจะยาวมาก ประมาณ 3-4 เมตร เวลากระทุ้งจะใช้แรงไม้ตัวให้ดินเป็นร่องเพื่อหยอดเมล็ดพันธุ์ ขมุและลัวะ ส่วนใหญ่ “ไม้หลั่ง” จะทำมาจากไม้เนื้อแข็งหรือไม้ไผ่ ปลายจะถูกเหลาจนแหลมใช้กระทุ้งดิน คนพื้นเมือง เมียน มังลาหู่ จะใช้ไม้หลั่งปลายเป็นเหล็กแหลมสำหรับใช้กระทุ้งดิน เป็นต้น)





ก่อนวันปลูกข้าวจะมีการชักชวนเพื่อนพ้องน้องพี่ไปช่วยกันปลูกข้าวไร่ ฝ่ายชายมีกำลังแข็งแรงเป็นคนถือ “ไม้หลั่ง” กระทุ้งดินให้เป็นหลุม ฝ่ายหญิงเป็นคนหยอดเมล็ดข้าวเดินตาม ทำงานร่วมกัน เสร็จไร่นี้อันต่อไปต่อนั้น วนไปจนครบทุกครัวเรือน “วิธีการเอามือหรือการลงแขก” ช่วยได้ดีในบ้านป่าบ้านดอย นอกจากเสริมสร้างความสามัคคียังประหยัดค่าใช้จ่ายค่อนข้างมาก พอปลูกข้าวเสร็จสรรพ ก็พากันฆ่าไก่ หมู กินเลี้ยงฉลองกันตามประเพณี ทำพิธีบอกผีไร่ เจ้าที่ให้ดูแลรักษากล้าข้าวให้แข็งแรง อย่าให้มีแมลงมารบกวน ให้ได้ข้าวเต็มเม็ดเต็มหน่วย มีข้าวพอกินตลอดปี....



“ถางหญ้า ใส่ปุ๋ย” พอถึงเดือนกรกฎาคม-สิงหาคม ต้นกล้าข้าวไร่เริ่มเจริญเติบโตมาพร้อมๆ กับต้นหญ้าที่พยายามโตขึ้นแข่งต้นกล้าข้าว ชาวบ้านจะช่วยกันถางหญ้าในไร่ข้าวเพื่อไม่ให้หญ้าโตจนหุ้มต้นกล้าข้าว หรือ “หญ้ากลืนข้าว” ซึ่งถ้าไม่แฉะถางจะทำให้ต้นข้าวถูกหญ้าแย่งอาหารจนเจริญเติบโตไม่สมบูรณ์ทำให้ติดดอกออกผลไม่ดี การถางหญ้านั้นพื้นเมือง มักจะใช้ “ข่อยจ่าง” (มีดสั้นลักษณะงอๆ) เกี่ยวหญ้ารอบๆ กอข้าวให้ออก ถ้าเป็นชาวขมุและชาวลัวะ นิยมให้มือถอนหรือจอบขนาดเล็กถางหญ้าออกเสร็จแล้วก็มีคนนำปุ๋ยมาหว่านในแปลงข้าวไร่ ในการปลูกจะมีการหว่านปุ๋ย 2 ครั้ง คือ เมื่อข้าวเริ่มเจริญเติบโตมีความสูงประมาณ 15-20 เซนติเมตรและก่อนข้าวตั้งท้องออกรวง เนื่องจากการถางหญ้ายากเป็นวิธีการที่ซ้ำและใช้แรงงานค่อนข้างมาก ในปัจจุบันมักนิยมใช้เครื่องตัดหญ้าตัดแปลงเข้าช่วยเพื่อให้รวดเร็วขึ้น บางพื้นที่เริ่มใช้สารเคมี “ยาคุมหญ้า” หว่านตั้งแต่ก่อนปลูกข้าวเพื่อไม่ให้หญ้างอกขึ้น

“เก็บเกี่ยวข้าวไร่ คนข้าวเข้ายุ่งฉาง” เมื่อถึงปลายฝนต้นหนาว ถึงฤดูกาลเก็บเกี่ยวข้าวไร่ โบราณมักจะถูกกล่าวไว้ว่า “ข้าวนาเต็มยวง ข้าวไร่ก่ดีเกี่ยว (ข้าวนา (ปี) เต็มยวง ถึงเวลาเกี่ยวข้าวไร่)” ช่วงเวลาเกี่ยวข้าวไร่จะเก็บเกี่ยวก่อนข้าวนาประมาณ 1 เดือน คือ ประมาณเดือนตุลาคม-พฤศจิกายน ดังนั้นรวงข้าวเป็นสีเหลืองทอง ข้าวทั้งไร่เริ่มสุก ก็จะมีการช่วยกันไปเก็บเกี่ยวข้าวไร่ การเกี่ยวและตีข้าวไร่ในพื้นที่อำเภอเชียงแสนมีการใช้แรงงานคนในครัวเรือนและการลงแขกในกลุ่มพี่น้องบ้านใกล้เคียงเป็นหลัก ไม่นิยมจ้างมากนัก การเกี่ยวข้าว สำหรับคนพื้นเมืองไทยลื้อ จะมีการเกี่ยวข้าวไร่คล้ายๆ กับการเกี่ยวข้าวนาคือเกี่ยวข้าวตั้งแต่โคนต้นแล้วมัดเป็นพ่อน ชาวมะเยน ขมุและลัวะ พมมีการเกี่ยวเฉพาะปลายรวงข้าวมัดและนำมาตากที่บ้านแล้วค่อยรูดหรือตีข้าว (วิธีการนี้ส่วนใหญ่ใช้เฉพาะข้าวที่มีรวงเหนียวดีให้รวงยาก) การตีข้าวยังเป็นแบบดั้งเดิมของแต่ละกลุ่มชาติพันธุ์เป็นส่วนใหญ่



เนื่องจากพื้นที่ปลูกข้าวไร่มีขนาดจำกัดและเป็นพื้นที่ภูเขาสูงเครื่องจักรกลเข้าถึงลำบาก การเกี่ยวและตีให้เสร็จในพื้นที่แล้วขนเฉพาะเมล็ดข้าวกลับบ้านยังเป็นวิธีที่นิยมใช้อยู่ โดยทั่วไปเมื่อเกี่ยวข้าวเรียบร้อยแล้ว จะมีการตากข้าวไว้บริเวณไร่ประมาณ 2-3 วัน เพื่อให้ข้าวแห้ง หลังจากนั้นจะเอาดอกมามัดข้าวเป็นพ่อน พ่อนหนึ่งขนาด 2-3 ก้ามมือ ใ้จ่ายต่อการขนย้าย ปรับพื้นที่ทำลานตีข้าวแบบง่ายๆ นำผ้าปูมารองพื้นแล้วนำแผ่นไม้มารอง จากนั้นก็ช่วยกันขนข้าวมาไว้ที่ลานแล้ว ช่วยกันตีข้าว เมื่อเสร็จก็จะนำ “กำวี (พัดข้าว)” มาพัดเอาเศษหญ้าและใบข้าวออก นำข้าวบรรจุใส่กระสอบและขนย้ายเมล็ดข้าวเข้าสู่ยุ้งฉาง

หลังจากเก็บเกี่ยวเสร็จสิ้นมีการจัดพิธีเลี้ยงผีไร่ ผีบรรพบุรุษหรือเลี้ยงผีเจ้าที่ และมีการเฉลิมฉลองกันตามแต่ประเพณีของแต่ละกลุ่มชาติพันธุ์ และก่อนที่จะมีการนำข้าวใส่ในยุ้งฉาง โดยเจ้าของไร่จะ เก็บข้าวสำหรับเมล็ดพันธุ์ในปีต่อไป (ข้าวที่งามที่สุดในไร่) เอาไว้อีกที่หนึ่ง เมื่อถึงรอบการปลูกข้าวในปีต่อไปถ้าข้าวเหลือในยุ้งฉางก็จะนำข้าวมาจำหน่ายเป็นรายได้เสริมในครัวเรือน ข้าวไร่ส่วนใหญ่มีผลผลิตโดยเฉลี่ย 20-40 ถัง ต่อไร่



“การทำนา” การทำนาดำถึงแม้จะได้ผลผลิตต่อไร่สูงกว่าข้าวไร่แต่ก็จำเป็นต้องมีการปลูกในพื้นที่ราบลุ่ม ระบบชลประทานทั่วถึง ในอำเภอเชียงแสน เราจะเห็นชาวบ้านและชาวเขาทำนาดำโดยทั่วไป โดยเฉพาะชาวเขาในพื้นที่มีการปรับพื้นที่ราบข้างแม่น้ำลำห้วยเป็นแปลงนาผืนเล็กๆ ในปี พ.ศ. 2557 พบมีการปลูกข้าวนาพันธุ์พื้นเมือง 8 ชนิด ในพื้นที่อำเภอเชียงแสน ส่วนใหญ่มีการปลูกและอนุรักษ์พันธุกรรมในโดยกลุ่มชาติพันธุ์ในพื้นที่ แต่อย่างไรก็ตามเมื่อกาลเวลาเปลี่ยนผ่านการปรับเปลี่ยนวิถีให้สอดคล้องกับยุคสมัยย่อมหลีกเลี่ยงไม่ได้ ไม่เว้นแม้กระทั่งการทำนาที่เป็นวิถีชีวิตดั้งเดิมของชาวไร่ชาวนาทุกคนในอำเภอเชียงแสน



“.....เดี๋ยวนี้ชาวบ้านเปลี่ยนมาไถนา ด้วยควายเหล็กกันหมดแล้ว บมีไผมาใช้ควายไถนาหมแล้ว มีกานหลายอย่างเดี๋ยวบอตันทำอย่างอื่น....” จากคำพูดของพี่น้องชาวเมี่ยนบ้านห้วยน้ำเย็น สะท้อนให้เห็นวิถีการทำงานของคนที่ยังคงยึดถือวิถีชีวิตแบบดั้งเดิมได้เป็นอย่างดี ด้วยวิถีชีวิตและระบบเศรษฐกิจที่รัดตัว การทำนาในปัจจุบันจึงมีการเปลี่ยนแปลง การทำนาจากอดีตค่อนข้างมาก เป็นผลมาจากในช่วงหลายปีที่ผ่านมา ข้าวสามารถจำหน่ายได้ราคาดีและค่าจ้างแรงงานและราคาวัสดุการเกษตรในพื้นที่เริ่มเพิ่มขึ้นมาก ทำให้การทำนาแบบเดิมเริ่มมีต้นทุนที่สูงขึ้นและไม่คุ้มสำหรับการปลูกเพื่อจำหน่าย จึงเริ่มมีการปรับเปลี่ยนรูปแบบการทำนาที่หลากหลายมากขึ้น โดยพบว่า ในอำเภอเชียงแสนมีการทำนา 3 รูปแบบ ได้แก่



(1) “การทำนาดำ” ชาวเชียงแสนที่มีพื้นที่นาไม่มากนักและชาวเขาส่วนใหญ่ยังมีการทำนาดำอยู่ เนื่องจากครัวเรือนส่วนใหญ่มีพื้นที่นาที่มีขนาดเล็กและปลูกไว้เพื่อบริโภคในครัวเรือนเป็นหลัก เราจึงสามารถพบเห็นชาวบ้านทำนาดำโดยทั่วไป การทำนาดำในปัจจุบันมีการลดขั้นตอนการทำนาค่อนข้างมาก โดยเมื่อถึงฤดูการทำนา ชาวนาจะมีการจัดเตรียมเมล็ดพันธุ์ข้าวที่เก็บไว้ในยุ้งฉางนำไปแช่น้ำแล้วไปปลูกในแปลง “ไฮ่ตะกร้า (แปลงเพาะกล้าข้าว)” ที่ไถเตรียมไว้แล้ว หลังจากนั้นมีการไถนา

เพื่อเตรียมดินไว้ หลังจากกล้ำข้าวอายุครบ 1 เดือน ชาวนาจะถอนกล้าข้าวเพื่อเตรียมปลูก จากนั้นจะมีการไถนาและไถคราดพร้อมกัน ทั้งไว้ 1 วัน ก็มีการนำกล้าข้าวมาปลูก จากนั้นดูแลหญ้าและใส่ปุ๋ย พอถึงปลายเดือนพฤศจิกายน ก็มีการเกี่ยวข้าว เมื่อได้เมล็ดข้าวก็จะนำข้าวไปตากให้แห้งและเก็บเข้ายุ้งฉาง เป็นอันเสร็จสิ้นขั้นตอน การทำนาดำถึงแม้จะมีต้นทุนที่สูงกว่าวิธีอื่นและช้ากว่า แต่มีการใช้สารเคมีน้อยกว่า และยังคงให้ผลผลิตสูงกว่าการทำนาวิธีอื่นๆ

(2) “การทำนาหว่าน” ในพื้นที่ราบลุ่มกว้างขวางของตำบลเวียงและตำบลบ้านแซว มีการเปลี่ยนจากนาดำมาเป็นนาหว่านค่อนข้างมาก เนื่องจากมีขั้นตอนในการปลูกที่ไม่ค่อยมากและประหยัดค่าใช้จ่ายกว่าวิธีอื่นๆ แต่การใช้นาหว่านจำเป็นต้องมีการใช้เครื่องทุ่นแรงและสารเคมีช่วยในการทำนาค่อนข้างมากกว่าวิธีอื่นๆ โดยจะพบว่าการไถนาหรือทำนา ชาวนาจะมีการพ่นยาฆ่าหญ้าบริเวณคันนา และบริเวณที่หญ้าขึ้นแล้วปราบยากก่อน เพื่อให้ง่ายต่อการไถ จากนั้นเมื่อไถนาเสร็จก็จะมี การนำเมล็ดพันธุ์ข้าวที่ผ่านการคลุกและเพาะจนงอกแล้วมาหว่านบริเวณด้านในนา หลังจากนั้นอีกไม่กี่วันก็จะมี การหว่านยาคุมหญ้าเพื่อป้องกันหญ้าขึ้น จากนั้น จะมีการใช้ปุ๋ยเคมี ฮอริโมน และสารเคมีเป็นระยะจนเก็บเกี่ยวผลผลิต



(3) “การทำนาโดยใช้เครื่องปลูก” เริ่มมีการนำวิธีการทำนาดังกล่าวมาใช้ในพื้นที่เพิ่มมากขึ้น เนื่องจากสามารถทดแทนแรงงานได้อย่างน้อย 60-80 คนเลยทีเดียว วิธีการคือชาวนาจะมีการเพาะกล้าข้าวในกระบะที่จัดเตรียมไว้ จากนั้นเมื่อเพาะได้ประมาณ 18-20 วัน ก็จะนำกล้าข้าวในกระบะไปใส่เครื่องปลูก โดยการใช้เครื่องปลูกมีชาวบ้านจากในพื้นที่ลงทุนซื้อเครื่องปลูกข้าวและรับจ้างปลูกให้ชาวบ้านเอง ซึ่งวิธีการดังกล่าวเป็นวิธีการที่เริ่มมาใช้และผู้ใช้กล่าวว่าค่อนข้างได้ผลผลิตที่สูง

ปัจจุบันการเกี่ยวข้าวปัจจุบันพบ 2 แบบ คือการเกี่ยวโดยใช้คนเกี่ยวข้าว วิธีการนี้เป็นวิธีการดั้งเดิม จะใช้แรงงานในการเกี่ยวเยอะและใช้คนเยอะและอีกวิธีคือใช้รถเกี่ยวข้าวเป็นการลดขั้นตอนและลดค่าใช้จ่ายค่อนข้างมาก ในอำเภอเวียงแสนปัจจุบันนิยมใช้รถเกี่ยวข้าวเป็นส่วนมาก เนื่องจากสามารถเกี่ยวข้าวได้ในปริมาณที่มากกว่ารวดเร็วและยังเป็นการประหยัดค่าใช้จ่ายค่อนข้างมาก โดยชาวนาจะจ่ายแค่ค่าเกี่ยวและนวดข้าวให้กับรถเกี่ยวเท่านั้น แต่การเกี่ยวข้าวด้วยแรงงานคนจะต้องมีการจ้างแรงงานคนค่อนข้างมากและค่าดูแล ค่าอาหาร การรับส่ง ซึ่งเป็นค่าใช้จ่ายค่อนข้างสูง จึงเป็นอีกสาเหตุหนึ่งที่ทำให้มีการใช้รถเกี่ยวข้าวมาทดแทนแรงงานคนมากขึ้นเรื่อยๆ แต่อย่างไรก็ตาม เนื่องจากค่าใช้จ่ายที่สูงทำให้ชาวนาหลายครัวเรือน เริ่มหันมาใช้วิธีการ “เอามือ (ลงแขก)” แทนการจ้างงาน นอกจากจะเป็นประหยัดค่าใช้จ่ายแล้ว ยังเป็นการสร้างความสามัคคีในชุมชนอีกด้วย



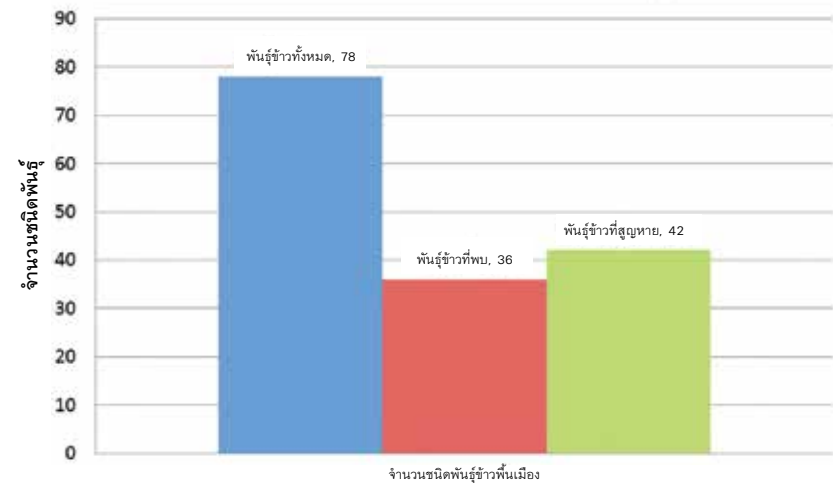
ถึงวิถีชีวิตของคนเชียงใหม่จะเปลี่ยนแปลงไปอย่างไรก็ตาม “ข้าว” ก็ยังเป็นผลผลิตที่สำคัญของทุกคน ทุกครัวเรือนมักจะมีการเก็บข้าวเข้ายุ้งฉางหรือเก็บไว้ในบ้านเรือน ให้สำหรับเพียงพอบริโภคในครัวเรือนก่อนถึงจะจำหน่าย สะท้อนแนวคิดการสร้างความมั่นคงด้านอาหารของชุมชนในพื้นที่เป็นอย่างดี แต่จากการที่วิถีการผลิตข้าวที่มุ่งเน้นการปลูกเพื่อจำหน่ายและต้องใช้เวลารวดเร็วทำให้ชาวนาหันมาใช้สารเคมีในวงจรการผลิตมากยิ่งขึ้น ทั้งในการควบคุมวัชพืช การกำจัดแมลง การใช้ปุ๋ยเคมี ทำให้เกิดสารพิษตกค้างในดิน แหล่งน้ำ และส่งผลต่อสุขภาพของชาวนาโดยรวม ซึ่งเป็นปัญหาที่ทำนายและต้องร่วมกันหาแนวทางในการแก้ไขต่อไป



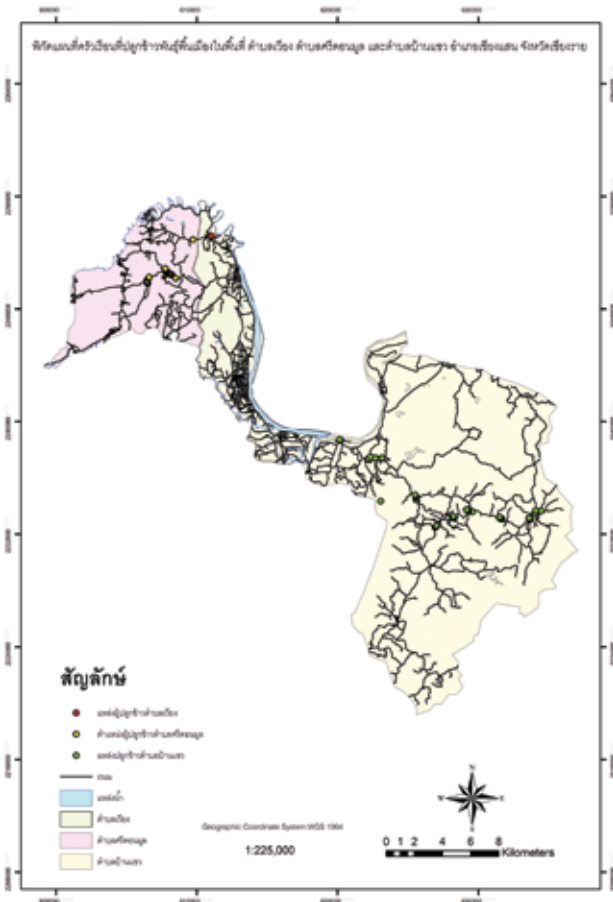
ข้าวในพื้นที่อำเภอเชียงแสน

จากการสำรวจและจัดทำข้อมูลแผนที่ของผู้ปลูกและชนิดพันธุ์ข้าวพื้นเมืองในพื้นที่ตำบลเวียง ตำบลศรีดอนมูล และตำบลบ้านแซว อำเภอเชียงแสน จังหวัดเชียงราย ในปี พ.ศ. 2557 พบว่ามีผู้ที่ยังปลูกข้าวพื้นเมืองอยู่อย่างน้อย 129 ครัวเรือน นับจากอดีตพบว่าในพื้นที่ที่มีการปลูกข้าวพื้นเมืองถึง 78 ชนิด แต่ปัจจุบันยังพบอยู่เพียง 36 ชนิดพันธุ์ สูญหายไปจากพื้นที่ 42 ชนิดพันธุ์ และมีแนวโน้มสูญหายไปจากพื้นที่เรื่อยๆ โดยสาเหตุหลักที่ทำให้เกิดการสูญหาย คือ เปลี่ยนมาปลูกข้าวพันธุ์ใหม่ที่ให้ผลผลิตสูงกว่า รสชาติดีกว่า เจ้าของเลิกปลูกเนื่องจากเปลี่ยนอาชีพหรือกิจกรรมในพื้นที่ ชรภาพ และจากภัยพิบัติธรรมชาติ โดยอัตราการสูญหายสูงมากตั้งแต่ปี พ.ศ. 2547 เป็นต้นมา และมีแนวโน้มสูญหายจากพื้นที่เพิ่มขึ้นเรื่อยๆ หากไม่มีกระบวนการสร้างการมีส่วนร่วมในการอนุรักษ์พันธุกรรมข้าวพื้นเมืองในพื้นที่อย่างจริงจัง อีกไม่กี่สิบปีคาดว่าสายพันธุ์ข้าวพื้นเมืองเชียงใหม่ จะเหลือเพียงไม่กี่ชนิดพันธุ์เท่านั้น ซึ่งเป็นเรื่องที่น่าเป็นห่วงยิ่งนัก

ข้อมูลชนิดพันธุ์ข้าวพื้นเมืองที่สำรวจพบในพื้นที่
อำเภอเชียงแสน จังหวัดเชียงราย พ.ศ. 2557



ในพื้นที่ตำบลเวียง ตำบลศรีดอนมูลและตำบลบ้านแซว อำเภอเชียงแสน จังหวัดเชียงราย ถึงแม้ว่าในทุกชุมชนจะมีผู้ปลูกข้าวเป็นจำนวนมากแต่จำนวนผู้ที่ยังมีการปลูกข้าวพันธุ์พื้นเมืองมีจำนวนลดลงอย่างต่อเนื่อง ในปี พ.ศ. 2557 มีผู้ที่ยังปลูกข้าวพันธุ์พื้นเมืองเพียง 127 ครัวเรือน และส่วนหนึ่งเริ่มหันมาปลูกข้าวสายพันธุ์ใหม่ที่ให้ผลผลิตสูงกว่าชนิดพันธุ์เก่า โดยบางชนิดพันธุ์ เช่น ข้าวแดงจาง ข้าวก่ำเมล็ดดำถ่าน เป็นต้น พบว่าไม่มีการปลูกเพิ่มในพื้นที่



ข้าวที่ปลูกในพื้นที่อำเภอเชียงแสน จังหวัดเชียงราย สถาบันความหลากหลายทางชีวภาพและสิ่งแวดล้อมเพื่อพัฒนาท้องถิ่นและอาเซียน มหาวิทยาลัยราชภัฏเชียงราย ได้มีการรวบรวมได้ทั้งหมด 36 ชนิด โดยคุณลักษณะพื้นฐานวิทยาของเมล็ดพันธุ์ข้าวพื้นเมืองในพื้นที่เบื้องต้น มีรายละเอียดดังนี้

ข้าวก่ำนา

ชื่ออื่นๆ: -

ชาติพันธุ์: คนพื้นเมือง

ประเภท: ข้าวเหนียว(นา)

สถานที่พบ: บ้านเวียงเหนือ หมู่ 2 ตำบลเวียง อำเภอเชียงแสน

ลักษณะสำคัญของเมล็ดข้าว: ข้าวก่ำนา พบปลูกทั่วไปในพื้นที่ตำบลเวียงโดยเฉลี่ยมีขนาดเมล็ด กว้าง 3.5 ม.ม. ยาว 9.74 ม.ม. หนา 2.05 ม.ม.เปลือกส่วนใหญ่เป็นสีน้ำตาลดำ ร้อยละ 84 มีสีฟางสลับน้ำตาล ร้อยละ 16 มีขนหุ้มเปลือกล้อมรอบ สีเยื่อหุ้มเมล็ดเป็นสีม่วงแดง ไม่มีหางข้าว



ข้าวก่ำนาเมล็ดเล็ก

ชื่ออื่นๆ: -

ชาติพันธุ์: คนพื้นเมือง

ประเภท: ข้าวเหนียว (นา)

สถานที่พบ: บ้านเวียงเหนือ หมู่ 2 ตำบลเวียง อำเภอเชียงแสน

ลักษณะสำคัญของเมล็ดข้าว: มีลักษณะคล้ายข้าวก่ำนา ขนาดเมล็ดเรียวยาวเล็กกว่าข้าวก่ำนาเล็กน้อย โดยเฉลี่ยมีขนาดเมล็ด กว้าง 2.8 ม.ม. ยาว 9.26 ม.ม. หนา 2.01 ม.ม. เปลือกเป็นสีน้ำตาลดำ ร้อยละ 95 สีฟางสลับน้ำตาล ร้อยละ 5 มีขนหุ้มเปลือก เยื่อหุ้มเมล็ดเป็นสีม่วงดำ ร้อยละ 25 ม่วงแดง ร้อยละ 75 ไม่มีหางข้าว



ข้าวเก่าเปลือกขาว

ชื่ออื่นๆ: -

ชาติพันธุ์: ไทยลื้อ

ประเภท: ข้าวเหนียว (ไร่)

สถานที่พบ: บ้านแม่แอบ หมู่ 11 ตำบลบ้านแซว
อำเภอเชียงแสน

ลักษณะพื้นฐานของเมล็ดข้าว: พบปลูกเฉพาะ
ในกลุ่มชาวไทยลื้อ ในพื้นที่บ้านแม่แอบ ยังไม่พบ
ในพื้นที่อื่น ขนาดเมล็ดเฉลี่ย กว้าง 3.35 ม.ม.
ยาว 10.78 ม.ม. หินา 2.11 ม.ม. เปลือกเป็นสีฟาง
สลับน้ำตาล ร้อยละ 97 ฟางสลับน้ำตาลดำ ร้อยละ 3
ไม่มีขนหุ้มเปลือก เยื่อหุ้มเมล็ดส่วนใหญ่เป็นสีม่วงแดง
ร้อยละ 84 สีม่วงดำ ร้อยละ 16 ไม่มีหางข้าว

ข้าวเก่าเปลือกดำ

ชื่ออื่นๆ: เปี้ยวกู๋, เปี้ยวหมูกู๋ (เมี่ยน), จ่านอนะ
(ลาหู่), แซ่หนะ (อาฮา), ข้าวเก่าไร่ (คนพื้นเมือง)

ชาติพันธุ์: เมี่ยน

ประเภท: ข้าวเหนียว (ไร่)

สถานที่พบ: บ้านห้วยน้ำเย็น หมู่ 13 ตำบลบ้านแซว
อำเภอเชียงแสน

ลักษณะพื้นฐานของเมล็ดข้าว: พบปลูกมาก
ในกลุ่มชาติพันธุ์เมี่ยนหลายชุมชนพื้นที่ตำบลบ้านแซว
ขนาดเมล็ดเฉลี่ย กว้าง 3.66 ม.ม. ยาว 10.29 ม.ม.
หินา 2.12 ม.ม. เปลือกเป็นสีฟางสลับน้ำตาลดำ
ร้อยละ 99 มีสีม่วงดำร้อยละ 1 ไม่มีขนหุ้มเปลือก
เยื่อหุ้มเมล็ดเป็นสีม่วงดำร้อยละ 20 สีม่วงแดง
ร้อยละ 80 มีหางข้าวร้อยละ 2



ข้าวเก่าเมล็ดดำก่าน

ชื่ออื่นๆ: -

ชาติพันธุ์: ลาหู่

ประเภท: ข้าวเหนียว (ไร่)

สถานที่พบ: บ้านห้วยน้ำเย็น หมู่ 13 ตำบลบ้านแซว
อำเภอเชียงแสน

ลักษณะพื้นฐานของเมล็ดข้าว: ในพื้นที่พบเฉพาะ
บ้านห้วยน้ำเย็นและไม่มีการปลูกต่อในชุมชน
เนื่องจากเจ้าของเลิกปลูกข้าวไร่แล้ว ลักษณะ
โดยทั่วไปเมล็ดจะเล็กและสั้นกว่าข้าวเก่าไร่ แต่สีเมล็ด
และเปลือกมีสีเข้มกว่าอย่างเห็นได้ชัด ขนาดเมล็ด
เฉลี่ย กว้าง 3.46 ม.ม. ยาว 9.36 ม.ม.
หินา 2.02 ม.ม. เปลือกเป็นสีม่วงดำ มีขนหุ้มเปลือก
ล้อมรอบ เยื่อหุ้มเมล็ดเป็นสีม่วงดำร้อยละ 90
ม่วงแดงร้อยละ 10 ไม่มีหางข้าว



ข้าวเจ้าดอยหัวงาว

ชื่ออื่นๆ: หญ้าเพอแซ่ (อาฮา)

ชาติพันธุ์: ลาหู่

ประเภท: ข้าวเจ้า (ไร่)

สถานที่พบ: บ้านห้วยข่อยหล่อย หมู่ 12 ตำบลบ้านแซว
อำเภอเชียงแสน

ลักษณะพื้นฐานของเมล็ดข้าว: ลักษณะเมล็ด
มีขนาดสั้นและป้อม ขนาดเมล็ดเฉลี่ย กว้าง 3.61 ม.ม.
ยาว 9.35 ม.ม. หินา 2.25 ม.ม. เปลือกเป็นสีฟาง
มีขนหุ้มเปลือกขนาดเล็กล้อมรอบ เยื่อหุ้มเมล็ดเป็นสีขาว
ไม่มีหาง



ข้าวเจ้าเตี้ย

ชื่ออื่นๆ: -

ชาติพันธุ์: ไทยลื้อ

ประเภท: ข้าวเจ้า (นา)

สถานที่พบ: บ้านแม่แอบ หมู่ 11 ตำบลบ้านแซว
อำเภอเชียงแสน

ลักษณะพื้นฐานของเมล็ดข้าว: เป็นสายพันธุ์ดั้งเดิมมีการปลูกในกลุ่มชาวไทยลื้อที่อพยพย้ายมาจากประเทศลาวก่อนมาอยู่ในบ้านแม่แอบ ขนาดเมล็ดเฉลี่ย กว้าง 2.99 ม.ม. ยาว 9.77 ม.ม. หน้า 2 ม.ม. เปลือกเป็นสีฟาง มีขนหุ้มเปลือกล้อมรอบเล็กน้อย เยื่อหุ้มเมล็ดมีสีขาวร้อยละ 84 สีอื่นๆ (สีน้ำตาลอ่อน) ร้อยละ 16 ไม่มีหาง

ข้าวเจ้าบาเตี้ย

ชื่ออื่นๆ: -

ชาติพันธุ์: ม้ง

ประเภท: ข้าวเจ้า (นา)

สถานที่พบ: บ้านแม่แอบ หมู่ 11 ตำบลบ้านแซว
อำเภอเชียงแสน

ลักษณะพื้นฐานของเมล็ดข้าว: แต่เดิมเมล็ดพันธุ์มาจากชาวม้ง บ้านกิวกาญจน์ อำเภอเชียงของ โดยนำมาปลูกในพื้นที่นาในหมู่บ้าน มีขนาดเมล็ดเฉลี่ย กว้าง 3.61 ม.ม. ยาว 9.35 ม.ม. หน้า 2.25 ม.ม. เปลือกเป็นสีฟาง มีขนหุ้มเปลือกเล็กน้อย สีเยื่อหุ้มเมล็ดเป็นสีขาว ไม่มีหางข้าว



ข้าวเจ้าเปลือกดำ

ชื่ออื่นๆ: -

ชาติพันธุ์: เมียน

ประเภท: ข้าวเจ้า (ไร่)

สถานที่พบ: บ้านห้วยเตือ หมู่ 4 ตำบลบ้านแซว
อำเภอเชียงแสน

ลักษณะพื้นฐานของเมล็ดข้าว: ขนาดเมล็ดโดยเฉลี่ย กว้าง 3.03 ม.ม. ยาว 9.18 ม.ม. หน้า 2 ม.ม. เปลือกเป็นสีน้ำตาลดำ ไม่มีขนหุ้มเปลือก เยื่อหุ้มเมล็ดเป็นสีขาว ไม่มีหางข้าว



ข้าวเจ้าเปลือกแดง

ชื่ออื่นๆ: -

ชาติพันธุ์: ลahu

ประเภท: ข้าวเจ้า (ไร่)

สถานที่พบ: บ้านห้วยน้ำเย็น หมู่ 13 ตำบลบ้านแซว
อำเภอเชียงแสน

ลักษณะพื้นฐานของเมล็ดข้าว: ขนาดเมล็ดเฉลี่ย กว้าง 3.61 ม.ม. ยาว 9.35 ม.ม. หน้า 2.25 ม.ม. เปลือกส่วนใหญ่เป็นสีฟางสลับน้ำตาลร้อยละ 80 มีสีอื่นๆ ปนอยู่เล็กน้อย ได้แก่ สีเป็นฟางร้อยละ 2 สีน้ำตาลแดง ร้อยละ 6 สีฟางสลับแดง ร้อยละ 9 สีฟางสลับน้ำตาลดำ ร้อยละ 3 ไม่มีขนหุ้มเปลือก สีเยื่อหุ้มเมล็ดเป็นสีขาว ไม่มีหางข้าว



ข้าวเจ้าเมล็ดใหญ่

ชื่ออื่นๆ: -

ชาติพันธุ์: ลาหู่

ประเภท: ข้าวเจ้า (ไร่)

สถานที่พบ: บ้านห้วยข่อยหล่อย หมู่ 12 ตำบลบ้าน
แซว อำเภอเชียงแสน

ลักษณะสัณฐานของเมล็ดข้าว: ขนาดเมล็ดเฉลี่ย
กว้าง 3.12 ม.ม. ยาว 9.92 ม.ม. หน้า 2 ม.ม.
เปลือกเป็นสีฟาง มีขนหุ้มเปลือกเล็กน้อย สีเยื่อหุ้ม
เมล็ดเป็นสีขาว มีหางข้าว ร้อยละ 1 ไม่มีหางข้าว
ร้อยละ 99

ข้าวเจ้าหัวแดง

ชื่ออื่นๆ: -

ชาติพันธุ์: ลาหู่

ประเภท: ข้าวเจ้า (ไร่)

สถานที่พบ: บ้านห้วยข่อยหล่อย หมู่ 12 ตำบลบ้านแซว
อำเภอเชียงแสน

ลักษณะสัณฐานของเมล็ดข้าว: เป็นพันธุ์ข้าวเจ้า
(ไร่) ที่นิยมปลูกเพื่อรับประทานโดยทั่วไปในกลุ่ม
ชาติพันธุ์ลาหู่ และพบว่าการปลูกในกลุ่มพื้นที่บ้าน
สันโค้ง ตำบลป่าตึง อำเภอแม่จันด้วย เมล็ด
มีลักษณะสั้นและป้อม ขนาดเมล็ดเฉลี่ย กว้าง 3.76 ม.ม.
ยาว 9.15 ม.ม. หน้า 2.45 ม.ม. เปลือกเป็นสีฟาง
มีขนหุ้มเปลือกเล็กน้อย สีเยื่อหุ้มเมล็ด เป็นสีขาว
ไม่มีหางข้าว



ข้าวชวงาว

ชื่ออื่นๆ: พิด (ลัวะ)

ชาติพันธุ์: คนพื้นเมือง

ประเภท: ข้าวเหนียว (ไร่)

สถานที่พบ: บ้านป่าตึง หมู่ 5 ตำบลบ้านแซว
อำเภอเชียงแสน

ลักษณะสัณฐานของเมล็ดข้าว: มีการนำไปปลูกไว้
เพื่อบริโภคกันอย่างแพร่หลายโดยเฉพาะในพื้นที่
ตำบลบ้านแซว พบมีการนำไปปลูกในทุกหมู่บ้าน
ที่มีคนพื้นเมืองและชาวไทยลื้ออาศัยอยู่ ลักษณะเมล็ด
จะยาวเรียว ขนาดเมล็ดเฉลี่ย กว้าง 2.55 ม.ม.
ยาว 10.31 ม.ม. หน้า 2 ม.ม. เปลือกเป็นสีฟาง
ร้อยละ 99 สีฟางน้ำตาล ร้อยละ 1 มีขนหุ้มเปลือกเล็กน้อย
เยื่อหุ้มเมล็ดเป็นสีขาว มีหางข้าว ร้อยละ 1 ไม่มีหางข้าว
ร้อยละ 99



ข้าวชวงแดง

ชื่ออื่นๆ: -

ชาติพันธุ์: คนพื้นเมือง

ประเภท: ข้าวเหนียว (ไร่)

สถานที่พบ: บ้านสบกก หมู่ 2 ตำบลบ้านแซว
อำเภอเชียงแสน

ลักษณะสัณฐานของเมล็ดข้าว: พบว่าในพื้นที่
ไม่มีการนำไปปลูกขยายพันธุ์แล้วเนื่องจากเจ้าของชราภาพ
และลูกหลานเลิกปลูกข้าวไร่ ขนาดเมล็ดเฉลี่ย กว้าง
2.99 ม.ม. ยาว 9.03 ม.ม. หน้า 2 ม.ม. เปลือก
ส่วนใหญ่เป็นสีฟางสลับน้ำตาล ร้อยละ 99 สีฟาง
น้ำตาล ร้อยละ 1 มีขนหุ้มเปลือกปานกลางสามารถ
สังเกตเห็นได้ชัด สีเยื่อหุ้มเมล็ดเป็นสีน้ำตาลแดง
ไม่มีหางข้าว



ข้าวคอยเมล็ดยาว

ชื่ออื่นๆ: -

ชาติพันธุ์: คนพื้นเมือง

ประเภท: ข้าวเจ้า (ไร่)

สถานที่พบ: บ้านป่าตึง หมู่ 5 ตำบลบ้านแซว
อำเภอเชียงแสน

ลักษณะสัณฐานของเมล็ดข้าว: พบมีการปลูก
ในกลุ่มคนพื้นเมืองในพื้นที่อื่นด้วย คือบ้านห้วยน้ำริน
หมู่ 19 ตำบลป่าตึง อำเภอแม่จัน ลักษณะเมล็ด
จะยาวและเรียกว่าข้าวชนิดอื่นๆ ที่สำรวจพบในพื้นที่
ขนาดเมล็ดเฉลี่ย กว้าง 2.93 ม.ม. ยาว 11.67 ม.ม.
หนา 2.17 ม.ม. เปลือกเป็นสีฟาง ไม่มีขนหุ้มเปลือก
สีเขียว ไม่มีหางข้าว

ข้าวแดง

ชื่ออื่นๆ: แขน่ (อาข้า), ข้าวแดงสีหมาก, ข้าวแดงเม็ดป้อม
(คนพื้นเมือง)

ชาติพันธุ์: คนพื้นเมือง

ประเภท: ข้าวเหนียว (ไร่)

สถานที่พบ: บ้านสบกก หมู่ 2 ตำบลบ้านแซว
อำเภอเชียงแสน

ลักษณะสัณฐานของเมล็ดข้าว: ในอดีตพบ
มีการปลูกทั่วไปในพื้นที่อำเภอเชียงแสน ปัจจุบัน
พบเฉพาะที่บ้านสบกก และไม่มีการขยายพันธุ์ต่อ
แล้วเนื่องจากเจ้าของเลิกปลูกข้าวไร่ ลักษณะเมล็ด
มีขนาดป้อมและใหญ่ ขนาดเมล็ดเฉลี่ย กว้าง 3.53 ม.ม.
ยาว 11.11 ม.ม. หนา 2.5 ม.ม. เปลือกเป็นสีฟาง
สลับแดง มีขนหุ้มเปลือกเล็กน้อย สีเขียวเมล็ด
เป็นสีขาว ไม่มีหางข้าว



ข้าวเมล็ดขาวแดง

ชื่ออื่นๆ: เงาะบันนิง (ขมุ)

ชาติพันธุ์: ขมุ

ประเภท: ข้าวเหนียว (ไร่)

สถานที่พบ: บ้านแม่แอบ หมู่ 11 ตำบลบ้านแซว
อำเภอเชียงแสน

ลักษณะสัณฐานของเมล็ดข้าว: มีการนำเมล็ดพันธุ์
จากบ้านห้วยเย็น หมู่ 7 ตำบลริมโขง อำเภอเชียงของ
มาปลูกโดยกลุ่มชาวขมุที่อพยพเข้ามาอาศัยอยู่
ในพื้นที่บ้านแม่แอบ ขนาดเมล็ดเฉลี่ย กว้าง 3.57 ม.ม.
ยาว 10.21 ม.ม. หนา 2.25 ม.ม. เปลือกส่วนใหญ่
เป็นสีฟางสลับน้ำตาล ร้อยละ 89 สีฟาง ร้อยละ 7
ฟางสลับแดงร้อยละ 4 ไม่มีขนหุ้มเปลือก สีเขียวเมล็ด
เป็นสีขาว ไม่มีหางข้าว

ข้าวลายน้อย

ชื่ออื่นๆ: ข้าวเมล็ดสั้นขมุ (ขมุ), เงาะยอ (ขมุ),
ข้าวดอกแก้ว (ลาว)

ชาติพันธุ์: คนพื้นเมือง

ประเภท: ข้าวเหนียว (ไร่)

สถานที่พบ: บ้านป่าตึง หมู่ 5 ตำบลบ้านแซว
อำเภอเชียงแสน

ลักษณะสัณฐานของเมล็ดข้าว: เมล็ดมีลักษณะสั้น
และหนา ขนาดเมล็ดเฉลี่ย กว้าง 3.94 ม.ม.
ยาว 8.78 ม.ม. หนา 2.45 ม.ม. สีเปลือก
เป็นสีฟางสลับแดง มีขนหุ้มเปลือกเล็กน้อย
สีเขียว ไม่มีหางข้าว



ข้าวสันป่าตองซิ่ง

ชื่ออื่นๆ: -

ชาติพันธุ์: คนพื้นเมือง

ประเภท: ข้าวเหนียว (นา)

สถานที่พบ: บ้านวังลาว หมู่ 4 ตำบลเวียง
อำเภอเชียงแสน

ลักษณะพื้นฐานของเมล็ดข้าว: พบปลูกทั่วไป
ในพื้นที่บ้านวังลาว มีการนำมาปลูกทดแทนข้าวนา
สายพันธุ์เดิมในช่วง 2-3 ปี ที่ผ่านมา ขนาดเมล็ดเฉลี่ย
กว้าง 2.99 ม.ม. ยาว 10.26 ม.ม. หนา 2.01 ม.ม.
เปลือกเป็นสีฟาง มีขนหุ้มเปลือกเล็กน้อย สีเยื่อหุ้ม
เมล็ดเป็นสีขาว ร้อยละ 96 สีอื่นๆ ร้อยละ 4
ไม่มีหางข้าว

ข้าวหน่อแพร์

ชื่ออื่นๆ: ข้าวแพร์ (คนพื้นเมือง)

ชาติพันธุ์: คนพื้นเมือง

ประเภท: ข้าวเหนียว(ไร่)

สถานที่พบ: บ้านแม่แอบ หมู่ 11 ตำบลบ้านแซว
อำเภอเชียงแสน

ลักษณะพื้นฐานของเมล็ดข้าว: ยังพบมีการปลูกกัน
อย่างแพร่หลายในกลุ่มคนพื้นเมืองเนื่องจากเป็นข้าว
ที่มีอัตราการแตกกอและให้เมล็ดได้ดีกว่าข้าวไรซ์ชนิดอื่น
สามารถนำมาปลูกและขยายพันธุ์ในพื้นที่นาได้
มีการเจริญเติบโตค่อนข้างดี ขนาดเมล็ดเฉลี่ย
กว้าง 3.08 ม.ม. ยาว 9.67 ม.ม. หนา 2 ม.ม.
เปลือกเป็นสีฟางสลับแดง มีขนหุ้มเปลือกเล็กน้อย
เยื่อหุ้มเมล็ดเป็นสีน้ำตาลแดง ไม่มีหางข้าว



ข้าวหอมดอย

ชื่ออื่นๆ: โวเจอ (อาข่า)

ชาติพันธุ์: จีน, อาข่า

ประเภท: ข้าวเจ้า (ไร่)

สถานที่พบ: บ้านแม่แอบ หมู่ 11 ตำบลบ้านแซว
อำเภอเชียงแสน

ลักษณะพื้นฐานของเมล็ดข้าว: พบปลูกไว้บริเวณ
ในครัวเรือนในกลุ่มชาวจีนบ้านแม่แอบและกลุ่มชาวอาข่า
บ้านดอยสะใจ ข้าวมีกลิ่นหอมเป็นเอกลักษณ์ กล่าวกัน
ในกลุ่มชาวจีนบ้านแม่แอบว่า เมื่อปลูกในไร่ผู้ที่ได้เดินผ่านไร่
ในระยะ 50 เมตร ยังสามารถได้กลิ่นหอมของข้าวพื้นเมือง
พันธุ์นี้ได้ ลักษณะทั่วไปเมล็ดยาวเรียวยาว ขนาดเมล็ดเฉลี่ย
กว้าง 2.83 ม.ม. ยาว 11.2 ม.ม. หนา 2.31 ม.ม.
เปลือกเป็นสีฟางร้อยละ 96 สีฟางน้ำตาล ร้อยละ 4
ไม่มีขนหุ้มเปลือกสีเยื่อหุ้มเมล็ดเป็นสีขาว ไม่มีหางข้าว



ข้าวเหนียวดอย

ชื่ออื่นๆ: -

ชาติพันธุ์: ลาหู่

ประเภท: ข้าวเหนียว (ไร่)

สถานที่พบ: บ้านแม่แอบ หมู่ 11 ตำบลบ้านแซว
อำเภอเชียงแสน

ลักษณะพื้นฐานของเมล็ดข้าว: มีการนำเมล็ดพันธุ์
ข้าวมาจากชาวลาหู่จากบ้านห้วยน้ำริน หมู่ 19 ตำบลป่าตึง
อำเภอแม่จัน มาปลูกในพื้นที่ ปัจจุบันมีชาวลาหู่
บ้านแม่แอบปลูกอยู่บางครัวเรือนแต่ไม่มากนัก
ขนาดเมล็ดเฉลี่ย กว้าง 3.21 ม.ม. ยาว 10.49 ม.ม.
หนา 2.13 ม.ม. เปลือกเป็นสีฟางสลับแดง ไม่มีขนหุ้มเปลือก
สีเยื่อหุ้มเมล็ดเป็นสีขาว ร้อยละ 99 สีอื่นๆ ร้อยละ 1
ไม่มีหางข้าว





ข้าวเหนียวปึก

ชื่ออื่นๆ: ห่อห้อยอ่าเต็งใจ้ว (อาซ่า), ข้าวปึกขาว (อาซ่า), แซ่ปผาเอาเต็งใจ้ว (อาซ่า)

ชาติพันธุ์: อาซ่า

ประเภท: ข้าวเหนียว (ไร่)

สถานที่พบ: บ้านดอยสะใจ หมู่ 7 ตำบลศรีดอนมูล อำเภอเชียงแสน

ลักษณะพื้นฐานของเมล็ดข้าว: มีการปลูกมากในพื้นที่บ้านดอยสะใจ ยังไม่พบปลูกในพื้นที่ชุมชนอื่น ลักษณะทั่วไปมีเมล็ดป้อมและหนา ขนาดเมล็ดเฉลี่ย กว้าง 3.71 ม.ม. ยาว 9.41 ม.ม. หนา 2.46 ม.ม. สีเปลือกเป็นสีฟาง เยื่อหุ้มเมล็ดเป็นสีขาว ไม่มีหางข้าว

ข้าวเหลือง

ชื่ออื่นๆ: แซ่ชื่อ(อาซ่า), เบี้ยวอย่างฮาง(เมี่ยน), เอ็บ (ไทยใหญ่), งูจือ (ลัวะ), จ่าสิ (ลาหู่), ห่วงกู๋ (จีน)

ชาติพันธุ์: คนพื้นเมือง

ประเภท: ข้าวเจ้า (ไร่)

สถานที่พบ: บ้านห้วยข่อยหล่อย หมู่ 12 ตำบลบ้านแซว อำเภอเชียงแสน

ลักษณะพื้นฐานของเมล็ดข้าว: มีการปลูกอย่างแพร่หลายในทุกกลุ่มชาติพันธุ์พื้นที่ตำบลศรีดอนมูลและตำบลบ้านแซว (ยกเว้นคนพื้นเมืองและไทยลื้อ) ลักษณะทั่วไปเมล็ดมีขนาดใหญ่และหนา ขนาดเมล็ดเฉลี่ย กว้าง 3.06 ม.ม. ยาว 9.72 ม.ม. หนา 2.01 ม.ม. สีเปลือกเป็นสีฟาง สีเยื่อหุ้มเมล็ดเป็นสีขาว ไม่มีหางข้าว

ข้าวเหลืองสูง

ชื่ออื่นๆ: เบี้ยวอย่างฮาง (เมี่ยน)

ชาติพันธุ์: เมี่ยน

ประเภท: ข้าวเจ้า (ไร่)

สถานที่พบ: บ้านห้วยน้ำเย็น หมู่ 13 ตำบลบ้านแซว อำเภอเชียงแสน

ลักษณะพื้นฐานของเมล็ดข้าว: พันธุ์ข้าวดั้งเดิมของชาวเมี่ยน เริ่มมีการปลูกในพื้นที่ตั้งแต่บรรพบุรุษเริ่มมาตั้งถิ่นฐานหรือประมาณ 40 ปีที่ผ่านมา ปัจจุบันมีครัวเรือนที่ยังปลูกข้าวพันธุ์นี้อยู่ 3 ครัวเรือน ขนาดเมล็ดเฉลี่ย กว้าง 3.25 ม.ม. ยาว 9.8 ม.ม. หนา 2 ม.ม. เปลือกเป็นสีฟาง ไม่มีขนหุ้มเปลือก เยื่อหุ้มเมล็ดเป็นสีขาว มีหางข้าว ร้อยละ 3 ไม่มีหางข้าว ร้อยละ 97

ข้าวโจว

ชื่ออื่นๆ: -

ชาติพันธุ์: อาซ่า

ประเภท: ข้าวเจ้า (ไร่)

สถานที่พบ: บ้านดอยสะใจ หมู่ 7 ตำบลศรีดอนมูล อำเภอเชียงแสน

ลักษณะพื้นฐานของเมล็ดข้าว: พันธุ์ข้าวดั้งเดิมของชาวอาซ่า พบมีการนำมาปลูกในชุมชนครั้งแรกในปี พ.ศ. 2517 แต่ไม่ทราบแน่ชัดว่ามีการนำเมล็ดพันธุ์มาจากแหล่งใด ปัจจุบันในหมู่บ้านยังพบมีครัวเรือนที่ยังปลูกข้าวชนิดนี้อยู่จำนวน 2 ครัวเรือน มีขนาดเมล็ดเฉลี่ย กว้าง 3.05 ม.ม. ยาว 9.38 ม.ม. หนา 2.05 ม.ม. เปลือกเป็นสีฟาง ไม่มีขนหุ้มเปลือก เยื่อหุ้มเมล็ดเป็นสีขาว ไม่มีหางข้าว



ข้าวแซ่ปะ

ชื่ออื่นๆ: ข้าวขาว (อาซ่า)

ชาติพันธุ์: อาซ่า

ประเภท: ข้าวเจ้า (ไร่)

สถานที่พบ: บ้านดอยสะใจ หมู่ 7 ตำบลศรีดอนมูล
อำเภอเชียงแสน

ลักษณะพื้นฐานของเมล็ดข้าว: ข้าวแซ่ปะ เหลือผู้ปลูกในพื้นที่บ้านดอยสะใจไม่มากนัก เนื่องจากส่วนใหญ่หันไปปลูกข้าวนา ที่ให้ผลผลิตสูงกว่าและพืชเศรษฐกิจอื่น ๆ แทนการปลูกข้าวไร่ ทั่วไปมีขนาดเมล็ดเฉลี่ย กว้าง 3.4 ม.ม. ยาว 9.46 ม.ม. หนา 2.29 ม.ม. เปลือกเป็นสีฟาง มีขนรอบเปลือกเล็กน้อย เยื่อหุ้มเมล็ดเป็นสีขาว ไม่มีหางข้าว

ข้าวเซ่งกู่

ชื่ออื่นๆ: -

ชาติพันธุ์: จีน

ประเภท: ข้าวเจ้า (ไร่)

สถานที่พบ: บ้านห้วยข่อยหล่อ หมู่ 12 ตำบลบ้านแซว
อำเภอเชียงแสน

ลักษณะพื้นฐานของเมล็ดข้าว: มีการนำมาปลูกครั้งแรกที่บ้านแม่แอบ ประมาณปี พ.ศ.2522-2527 เป็นชนิดพันธุ์ข้าวไร่ที่ติดมากับการอพยพของชาวจีนในอดีต ปัจจุบันพบมีการปลูกในกลุ่มชาวจีนที่บ้านห้วยข่อยหล่อ ขนาดเมล็ดเฉลี่ย กว้าง 2.24 ม.ม. ยาว 8.50 ม.ม. หนา 2 ม.ม. เปลือกเป็นสีฟาง ไม่มีขนหุ้มเปลือก เยื่อหุ้มเมล็ดเป็นสีขาว ไม่มีหางข้าว

ข้าวแตมาแต

ชื่ออื่นๆ: ข้าวเจ้าหนา (อาซ่า)

ชาติพันธุ์: อาซ่า

ประเภท: ข้าวเจ้า (นา)

สถานที่พบ: บ้านห้วยข่อยหล่อ หมู่ 12 ตำบลบ้านแซว
อำเภอเชียงแสน

ลักษณะพื้นฐานของเมล็ดข้าว: ปัจจุบันพบมีปลูกอยู่เพียง 1 ครัวเรือน ที่บ้านห้วยข่อยหล่อ โดยปลูกเพื่อบริโภคไว้ในครัวเรือน ขนาดเมล็ดเฉลี่ย กว้าง 2.93 ม.ม. ยาว 9.85 ม.ม. หนา 2.02 ม.ม. เปลือกเป็นสีฟาง ร้อยละ 97 สีฟางสลับน้ำตาล ร้อยละ 3 มีขนหุ้มเปลือกค่อนข้างเห็นได้ชัด เยื่อหุ้มเมล็ดเป็นสีขาว ร้อยละ 97 สีอื่นๆ ร้อยละ 3 มีหางข้าว ร้อยละ 2 ไม่มีหางข้าว ร้อยละ 98

ข้าวเปี้ยวเจียะ

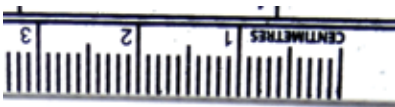
ชื่ออื่นๆ: -

ชาติพันธุ์: เมียน

ประเภท: ข้าวเจ้า (ไร่)

สถานที่พบ: บ้านห้วยน้ำเย็น หมู่ 13 ตำบลบ้านแซว
อำเภอเชียงแสน

ลักษณะพื้นฐานของเมล็ดข้าว: เป็นชนิดพันธุ์ข้าวดั้งเดิมที่ชาวเมียนบ้านห้วยน้ำเย็นนำมาจากประเทศลาว โดยนำมาปลูกในพื้นที่หมู่บ้าน ในปี พ.ศ. 2555 ด้วยที่มีเปลือกออกสีดำ จึงเรียกพันธุ์ข้าวนี้ว่า “เปี้ยวเจียะ” หรือ “ข้าวดำ” ขนาดเมล็ดเฉลี่ย กว้าง 3.04 ม.ม. ยาว 10.05 ม.ม. หนา 2.08 ม.ม. เปลือกส่วนใหญ่เป็นสีฟางสลับน้ำตาลดำ ร้อยละ 93 สีฟาง ร้อยละ 4 สีม่วงดำ ร้อยละ 2 สีอื่นๆ ร้อยละ 5 มีขนหุ้มเปลือกเล็กน้อย เยื่อหุ้มเมล็ดเป็นสีขาว ไม่มีหางข้าว



ข้าวเบี้ยวเจียะ (เปลือกดำ)

ชื่ออื่นๆ: -

ชาติพันธุ์: เมียน

ประเภท: ข้าวเจ้า (ไร่)

สถานที่พบ: บ้านห้วยเตือ หมู่ 4 ตำบลบ้านแซว
อำเภอเชียงแสน

ลักษณะพื้นฐานของเมล็ดข้าว: พันธุ์ข้าวเจ้าไรดั่งเดิม
ของชาวเมียนจากจังหวัดสุโขทัย มีการนำมาปลูก
ในพื้นที่บ้านห้วยช้อยหล่อยในปี พ.ศ. 2556
ลักษณะเปลือกคล้ายข้าวเก่าและเมล็ดข้างในสีขาว
ชาวบ้านจึงเรียกชื่อว่า "เบี้ยวเจียะ" หมายถึง ข้าวเปลือกดำ
จากลักษณะสีของเปลือก ขนาดเมล็ดเฉลี่ย
กว้าง 2.94 ม.ม. ยาว 9.23 ม.ม. หยา 2.04 ม.ม.
เปลือกเป็นสีน้ำตาลดำ มีขนหุ้มเปลือกเพียงเล็กน้อย
เยื่อหุ้มเมล็ดเป็นสีขาวร้อยละ 85 สีอื่นๆ ร้อยละ 15
ไม่มีหางข้าว

ข้าวเบี้ยวแปะ (เมล็ดขาว)

ชื่ออื่นๆ: ข้าวหอม (เมียน)

ชาติพันธุ์: เมียน

ประเภท: ข้าวเจ้า (ไร่)

สถานที่พบ: บ้านห้วยเตือ หมู่ 4 ตำบลบ้านแซว
อำเภอเชียงแสน

ลักษณะพื้นฐานของเมล็ดข้าว: พันธุ์ข้าวดั้งเดิม
ของชาวเมียนมีการนำมาปลูกพร้อมๆ กับการอพยพ
เข้ามาอาศัยในพื้นที่จนถึงปัจจุบัน
ขนาดเมล็ดเฉลี่ย กว้าง 2.52 ม.ม. ยาว 10.79 ม.ม.
หนา 2 ม.ม. เปลือกเป็นสีฟาง ไม่มีขนหุ้มเปลือก
เยื่อหุ้มเมล็ดเป็นสีขาว ไม่มีหางข้าว



ข้าวเบี้ยวแปะ (เมล็ดป้อม)

ชื่ออื่นๆ: -

ชาติพันธุ์: เมียน

ประเภท: ข้าวเจ้า (ไร่)

สถานที่พบ: บ้านห้วยเตือ หมู่ 4 ตำบลบ้านแซว
อำเภอเชียงแสน

ลักษณะพื้นฐานของเมล็ดข้าว: มีการนำมาปลูก
ในชุมชนครั้งแรกในปี พ.ศ.2537 โดยสายพันธุ์
คาดว่ามีการนำมาจากประเทศลาว ที่มีชุมชนชาวเมียน
อาศัยอยู่ ลักษณะเมล็ดจะสั้นกว่า "เบี้ยวแปะ (เมล็ดยาว)"
เล็กน้อยแต่มีความกว้างมากกว่า โดยขนาดเมล็ด
เฉลี่ย กว้าง 3.05 ม.ม. ยาว 10.47 ม.ม.หนา 2.43 ม.ม.
เปลือกเป็นสีฟาง ไม่มีขนหุ้มเปลือก เยื่อหุ้มเมล็ด
เป็นสีขาว ไม่มีหางข้าว

ข้าวเบี้ยวผู้สร้าง

ชื่ออื่นๆ: -

ชาติพันธุ์: เมียน

ประเภท: ข้าวเหนียว (ไร่)

สถานที่พบ: บ้านห้วยเตือ หมู่ 4 ตำบลบ้านแซว
อำเภอเชียงแสน

ลักษณะพื้นฐานของเมล็ดข้าว: ชนิดพันธุ์ข้าวดั้งเดิม
ของชาวเมียนบ้านห้วยเตือ ลักษณะเมล็ดป้อมใหญ่
ขนาดเมล็ดเฉลี่ย กว้าง 3.5 ม.ม. ยาว 10.94 ม.ม.
หนา 2.5 ม.ม. เปลือกเป็นสีฟาง ไม่มีขนหุ้มเปลือก
สีเยื่อหุ้มเมล็ดเป็นสีขาว ไม่มีหางข้าว





ข้าว เบี้ยวโอ

ชื่ออื่นๆ: ข้าวเจ้าเตี้ย (เมียน), ข้าวเมล็ดเล็ก (คนพื้นเมือง)

ชาติพันธุ์: เมียน

ประเภท: ข้าวเจ้า (นา)

สถานที่พบ: บ้านห้วยน้ำเย็น หมู่ 13 ตำบลบ้าน
แซว อำเภอเชียงแสน

ลักษณะพื้นฐานของเมล็ดข้าว: พบปลูกทั่วไป
ในพื้นที่บ้านห้วยน้ำเย็น โดยเฉพาะพื้นที่นาระหว่างหุบเขา
ลักษณะเมล็ดเล็กและยาว ขนาดเมล็ดเฉลี่ย กว้าง
2.61 ม.ม. ยาว 9.82 ม.ม. หหนา 2 ม.ม. เปลือก
เป็นสีฟาง มีขนหุ้มเปลือกเล็กน้อย เยื่อหุ้มเมล็ด
เป็นสีขาว ร้อยละ 96 สีอื่นๆ ร้อยละ 4 ไม่มีหางข้าว



ข้าว ฮีโต

ชื่ออื่นๆ: ข้าวขาวเชียงใหม่ (อาซ่า)

ชาติพันธุ์: อาซ่า

ประเภท: ข้าวเจ้า (นา)

สถานที่พบ: บ้านดอยสะใจ หมู่ 7 ตำบลศรีดอนมูล
อำเภอเชียงแสน

ลักษณะพื้นฐานของเมล็ดข้าว: พันธุ์ข้าวดั้งเดิม
ของชุมชนอาซ่า มีการนำเมล็ดพันธุ์จากจังหวัดเชียงใหม่
มาปลูกในพื้นที่ตั้งแต่ปี พ.ศ.2526 ปัจจุบันเป็นที่นิยมปลูก
มากในชุมชน ขนาดเมล็ดเฉลี่ย กว้าง 2.9 ม.ม.
ยาว 9.71 ม.ม. หหนา 2.02 ม.ม. เปลือกเป็นสีฟาง
มีขนหุ้มเปลือกเล็กน้อย เยื่อหุ้มเมล็ดเป็นสีขาว
ไม่มีหางข้าว



การอนุรักษ์พันธุกรรมข้าวพื้นเมืองตามแนวพระราชดำริ

“.. ข้าวต้องปลูก เพราะอีก 20 ปีประชากรอาจจะ 80 ล้านคน ข้าวจะไม่พอ
ถ้าลดการปลูกข้าวไปเรื่อยๆ ข้าวจะไม่พอ เราจะต้องซื้อข้าวจากต่างประเทศ
เรื่องอะไร ประชาชนคนไทยไม่ยอม คนไทยนี้ต้องมีข้าว แม้ข้าวที่ปลูกในเมืองไทย
จะสู้ข้าวที่ปลูกในต่างประเทศไม่ได้ เราก็ต้องปลูก..” (พระราชดำรัส
ในพระบาทสมเด็จพระเจ้าอยู่หัว เมื่อเสด็จพระราชดำเนินทอดพระเนตร
โครงการโคกภูแล จังหวัดนราธิวาส พ.ศ.2536)

“...ในอนาคต...ข้าวไร่มีบทบาทมากเพราะไม่ต้องใช้น้ำมาก และอาศัยน้ำฝน
ตามธรรมชาติ สำหรับพวกข้าวสาลี และข้าวบาร์เลย์ให้เป็นพืชเสริมสำหรับแปรรูป
เพื่อเป็นประโยชน์ต่อชาวเขาและเป็นรายได้อีกทางหนึ่ง...” (กระแสพระราชดำริ
เมื่อเสด็จทอดพระเนตรแปลงทดลองข้าว ณ สถานีทดลองข้าวสันป่าตอง วันที่ 13 กุมภาพันธ์
พ.ศ. 2519) จากแนวพระราชดำริ สะท้อนให้เห็นว่าพระบาทสมเด็จพระเจ้าอยู่หัว
ทรงมีความสนใจและห่วงใยในสถานการณ์ “ข้าวไทย” เป็นอย่างยิ่ง ที่ทั้งนี้ “ข้าว”
เป็นทั้งความมั่นคงด้านอาหารทางเศรษฐกิจของประชาชนส่วนใหญ่ ที่ส่งผลต่อความมั่นคง
ของประเทศในอนาคต ซึ่งความสนใจและห่วงใยด้านข้าวของพระองค์ท่านนอกจาก
จะสะท้อนตามแนวพระราชดำรัสในสถานที่ต่างๆ แล้ว พระองค์ท่านยังพระราชทานแนวคิด



“เกษตรทฤษฎีใหม่” เพื่อให้เป็นแนวทางในการปฏิบัติให้สามารถพึ่งพิงตนเองได้
ของประชาชนชาวไทยอีกด้วย

อำเภอเชียงแสน จังหวัดเชียงราย ถือเป็นอยู่ข้าวอยู่น้ำและมีความสำคัญ
ทางประวัติศาสตร์ต่อจังหวัดเชียงรายนับแต่อดีตเป็นต้นมา และ
จากสถานการณ์ปัจจุบันที่มีการปรับเปลี่ยนการใช้ประโยชน์พื้นที่
ทำกินของชุมชนทั้งที่ราบและชุมชนที่สูง รวมถึงการเปลี่ยนแปลง
ในระบบเศรษฐกิจชุมชนปัจจุบัน ทำให้พื้นที่ปลูกข้าวพันธุ์พื้นเมือง
และการปลูกข้าวพันธุ์พื้นเมืองลดน้อยลงเป็นอันมาก
และมีแนวโน้มจะสูญหายจากพื้นที่ในเวลาอันไม่ช้านี้
พ.ศ.2557 สถาบันความหลากหลายทางชีวภาพและ

สิ่งแวดล้อมเพื่อพัฒนาท้องถิ่นและอาเซียน มหาวิทยาลัยราชภัฏเชียงใหม่
ได้ดำเนินการใน “โครงการพัฒนาแปลงศึกษาและรวบรวมพันธุ์ข้าวพื้นเมืองเพื่อสนอง
พระราชดำรินุรักษ์พันธุ์กรรมพืช “สมเด็จพระเทพรัตนราชสุดาฯ สยามบรมราชกุมารี”
โดยได้รับการสนับสนุนงบประมาณจากมหาวิทยาลัยราชภัฏเชียงใหม่ ในการดำเนินงาน
เพื่อสนองแนวพระราชดำริ “ในพื้นที่ศูนย์เรียนรู้ตามแนวพระราชดำริเพื่อเชื่อมโยง
สู่ประชาคมอาเซียน พื้นที่อนุภูมิภาคลุ่มน้ำโขง มหาวิทยาลัยราชภัฏเชียงใหม่
อำเภอเชียงแสน จังหวัดเชียงราย”

กิจกรรมอนุรักษ์พันธุ์ข้าวพื้นเมือง อำเภอเชียงแสน ได้มีการดำเนินงาน
ใน 4 กิจกรรมหลัก คือ การศึกษาสำรวจ การเก็บรวบรวมและตรวจสอบพันธุ์ข้าวพื้นเมือง
และการพัฒนาแปลงสาธิตการอนุรักษ์พันธุ์ข้าวพื้นเมือง มีรายละเอียด โดยสรุป คือ

1. “การศึกษาและสำรวจพันธุ์ข้าวพื้นเมือง” ได้ดำเนินการสำรวจในพื้นที่
ตำบลเวียง ตำบลศรีดอนมูลและตำบลบ้านแซว อำเภอเชียงแสน จังหวัดเชียงราย
เป็นการดำเนินการสำรวจโดยการมีส่วนร่วมระหว่าง มหาวิทยาลัย ผู้รู้ในชุมชน

ผู้นำชุมชนและองค์กรปกครองส่วนท้องถิ่นในพื้นที่ มีการเข้าไปสำรวจและ
เก็บรวบรวมข้อมูลร่วมกัน พบว่ามีการปลูกข้าวพันธุ์พื้นเมืองอยู่ 9 ชุมชน 127 ครัวเรือน
นับแต่อดีตมีพันธุ์ข้าวที่ปลูกในพื้นที่มากถึง 78 ชนิดพันธุ์ ปัจจุบันพบ 36 ชนิด
สูญหายจากพื้นที่ 42 ชนิด หลายชนิดมีแนวโน้มสูญหายจากพื้นที่ เช่น ข้าวแดงจง
ข้าวก้าเมล็ดดำถ่าน ข้าวชีวแดง เป็นต้น สาเหตุหลักของการสูญหายของชนิดพันธุ์ข้าว
ในพื้นที่สามารถสรุปได้ 4 ประเด็น คือ

- (1) ลักษณะพันธุ์เริ่มด้อย ให้ผลผลิตต่ำ อัตราการงอกต่ำ ข้าวข้าวเหนียว
ตีเอาเมล็ดยาก
- (2) เจ้าของเลิกปลูกเนื่องจากชราภาพ และบางรายมีการขายพื้นที่ทำกิน
ให้กับผู้อื่นไปแล้ว
- (3) ผู้ปลูกเปลี่ยนการใช้ประโยชน์พื้นที่ไปปลูกพืชเกษตรอื่นๆ รวมถึง
การเปลี่ยนไปปลูกข้าวชนิดพันธุ์ใหม่ที่ให้ผลผลิตสูงและมีราคา
- (4) แมลงและสัตว์รบกวนจนเลิก เนื่องจากในระยะ 10 ปีที่ผ่านมาเริ่มมีชาวบ้าน
เลิกปลูกข้าวพันธุ์พื้นเมืองมากขึ้น โดยเฉพาะข้าวไร่ทำให้เมื่อก่อนมีการปลูกพื้นที่กว้างขวาง
หลายครัวเรือนช่วยกันป้องกันแมลงและสัตว์รบกวนได้ อัตราความเสียหายมีการกระจาย
ทำให้ผลผลิตเหลือมาก แต่เมื่อพื้นที่ปลูกในพื้นที่เหลือเพียงไม่กี่รายทำให้การรบกวน
ของแมลงและสัตว์มีมากขึ้นผลผลิตเสียหายค่อนข้างมาก ได้ผลผลิตไม่เพียงพอบริโภค
จึงทยอยเลิกกันไป



2. “การเก็บรวบรวมและตรวจสอบพันธุ์ข้าวพื้นเมือง” มีการเก็บตัวอย่าง
เมล็ดพันธุ์ข้าวพื้นเมืองที่พบในพื้นที่ทั้ง 36 ชนิด มาเพื่อตรวจสอบหาค่าดัชนี
ความหลากหลายของเมล็ดพันธุ์เพื่อแยกแยะลักษณะสัณฐานของเมล็ดพันธุ์ข้าว
พื้นเมืองเบื้องต้น หลังจากนั้นมีการนำไปตรวจสอบร่วมกันกับผู้รู้ในชุมชน
เพื่อให้เกิดความชัดเจนของข้อมูลและสืบค้นข้อมูลเพิ่มเติม ทั้งในด้าน ชื่อเรียกอื่นๆ





การใช้ประโยชน์ แหล่งที่มา และแนวทางในการอนุรักษ์ เป็นต้น ตัวอย่างบางชนิดที่ได้มาเป็นเมล็ดพันธุ์เก่าที่เจ้าของไม่ปลูกมาหลายปีแล้วแต่เก็บเมล็ดพันธุ์ไว้ ทางคณะทำงานนำมาทดลองเพาะและไม่สามารถงอกได้จึงจัดให้อยู่ในกลุ่มสูญหายจากพื้นที่ ได้แก่ ข้าวฝีมืด ข้าวปีตา เป็นต้น



4. “การพัฒนาแปลงสาธิตและอนุรักษ์พันธุกรรมข้าวพื้นเมือง” มีวัตถุประสงค์หลักเพื่อเป็นการสนองพระราชดำริ ด้านการอนุรักษ์พันธุกรรมพืช ของสมเด็จพระเทพรัตนราชสุดาฯ สยามบรมราชกุมารี ในพื้นที่แปลงนาสาธิต เนื้อที่ประมาณ 6 ไร่ ของศูนย์เรียนรู้ตามแนวพระราชดำริฯ จากการสำรวจชนิดพันธุ์ข้าวพื้นเมืองในพื้นที่ 3 ตำบลในอำเภอเชียงแสน ได้แก่ ตำบลเวียง ตำบลศรีดอนมูลและตำบลบ้านแซว พบว่ามีชนิดพันธุ์ข้าวพื้นเมืองในพื้นที่จำนวน 36 ชนิดพันธุ์ ซึ่งสถาบันความหลากหลายทางชีวภาพและสิ่งแวดล้อมเพื่อพัฒนาท้องถิ่นและอาเซียน มหาวิทยาลัยราชภัฏเชียงราย ได้มีการคัดเลือกชนิดพันธุ์ข้าวพื้นเมืองเพื่อปลูกในพื้นที่จำนวน 26 ชนิดพันธุ์เป็นข้าวไร่ 22 ชนิดพันธุ์ ข้าวนา 4 ชนิดพันธุ์ โดยคัดเลือกมาจากลักษณะเด่นของแต่ละชนิดพันธุ์ เช่น อัตราการขยายพันธุ์ในพื้นที่ต่ำ มีแนวโน้มที่จะสูญหายในพื้นที่ มีสีสันของเมล็ดที่โดดเด่น รสชาติในการรับประทานที่ หอม นุ่มอร่อยมียางเยาะและมีศักยภาพในการพัฒนาต่อยอดได้ในอนาคต

เมื่อมีการคัดเลือกชนิดพันธุ์ข้าวแล้ว ก็มีการดำเนินการจัดเตรียมพื้นที่ สำหรับข้าวไร่ จะมีการไถพรวนเรียบรื้อแล้วจะมีการปลูกโดยใช้วิธีการหยอดเมล็ด ด้านข้าวนา จะมีการเพาะขยายพันธุ์กล้าข้าวในกระบะเพาะก่อนที่นจะนำลงไปปลูกในพื้นที่นาที่จัดเตรียมไว้ การดำเนินงานจะเน้นการปลูกและดูแลด้วยวิธีการที่ไม่ใช้สารเคมีใดๆ ทั้งสิ้น มีแต่เพียงการใช้ปุ๋ยอินทรีย์ ปุ๋ยคอก และการดูแลด้วยแรงงานคนเท่านั้น



ข้อมูลพันธุ์ข้าวพื้นเมืองที่ปลูกในพื้นที่แปลงนาสาธิต พ.ศ.2557

ที่	ชื่อพันธุ์ข้าว	ประเภท	ที่	ชื่อพันธุ์ข้าว	ประเภท
1	ข้าวกำนา	ข้าวเหนียว (นา)	14	ข้าวชีวแดง	ข้าวเหนียว (ไร่)
2	ข้าวกำนาเมล็ดเล็ก	ข้าวเหนียว (นา)	15	ข้าวดอยเมล็ดยาว	ข้าวเจ้า (ไร่)
3	ข้าวกำเปลือกขาว	ข้าวเหนียว (ไร่)	16	ข้าวแดงจง	ข้าวเหนียว (ไร่)
4	ข้าวกำเปลือกดำ	ข้าวเหนียว (ไร่)	17	ข้าวเมล็ดขาวแดง	ข้าวเหนียว (ไร่)
5	ข้าวกำเมล็ดดำถ่าน	ข้าวเหนียว (ไร่)	18	ข้าวลายน้อย	ข้าวเหนียว (ไร่)
6	ข้าวกำไร่	ข้าวเหนียว (ไร่)	19	ข้าวสันป่าตองชิง	ข้าวเหนียว (นา)
7	ข้าวเจ้าดอยหัวขาว	ข้าวเหนียว (ไร่)	20	ข้าวหน่อแพร์	ข้าวเหนียว (ไร่)
8	ข้าวเจ้านาเตี้ย	ข้าวเจ้า (นา)	21	ข้าวเหนียวดอย	ข้าวเหนียว (ไร่)

ที่	ชื่อพันธุ์ข้าว	ประเภท	ที่	ชื่อพันธุ์ข้าว	ประเภท
9	ข้าวเจ้าเปลือกดำ	ข้าวเจ้า (ไร่)	22	ข้าวเหนียวปึก	ข้าวเหนียว (ไร่)
10	ข้าวเจ้าคอยเปลือกแดง	ข้าวเจ้า (ไร่)	23	ข้าวเหลือง	ข้าวเจ้า (ไร่)
11	ข้าวเจ้าเมล็ดใหญ่	ข้าวเจ้า (ไร่)	24	ข้าวเหลืองสูง	ข้าวเหนียว (ไร่)
12	ข้าวเจ้าหัวแดง	ข้าวเจ้า (ไร่)	25	เบี้ยวเจ็ยะ	ข้าวเจ้า (ไร่)
13	ข้าวชิวขาว	ข้าวเหนียว (ไร่)	26	เบี้ยวเจ็ยะ (เปลือกดำ)	ข้าวเจ้า (ไร่)



รายชื่อพรรณข้าวพื้นเมืองที่สำรวจพบในพื้นที่ตำบลเวียง ตำบลศรีดอนมูลและตำบลบ้านแรวง อำเภอเวียงแสน จังหวัดเชียงราย

ที่	ชื่อพันธุ์	ข้าวมรดกพันธุ์	ชื่ออื่น ๆ	ประเภท	พื้นที่ปลูก	ปัจจุบัน	
						พบ	สูญหาย
1	ก้ากู่	อาษา		ข้าวเจ้า	ข้าวไร่	✓	
2	ข้าวกบขาง	คนพื้นเมือง	ข้าวเล็บช้าง(คนพื้นเมือง)	ข้าวเหนียว	ข้าวไร่		✓
3	ข้าวก่านา	คนพื้นเมือง		ข้าวเหนียว	ข้าวนา	✓	
4	ข้าวก่านาเมล็ดเล็ก	คนพื้นเมือง		ข้าวเหนียว	ข้าวนา	✓	
5	ข้าวก่าปล็อกขาว	ไทยลือ		ข้าวเหนียว	ข้าวไร่	✓	
6	ข้าวก่าปล็อกดำ	เมียน	เบี้ยวกู่,เบี้ยวหมู่กู่ (เมียน), จ่านอนะ (ลาซู่), แซ่หนะ (อาซา), ข้าวก่าไร่ (คนพื้นเมือง)	ข้าวเหนียว	ข้าวไร่	✓	
7	ข้าวก่าเมล็ดดำถ่าน	ลาหู่		ข้าวเหนียว	ข้าวไร่	✓	
8	ข้าวก่าไร่เปลือกกาย	สิบสองปันนา		ข้าวเหนียว	ข้าวไร่		✓
9	ข้าวแก้วลายควายล้ง	คนพื้นเมือง	ข้าวแก้วควายล้ง (คนพื้นเมือง)	ข้าวเหนียว	ข้าวนา	✓	
10	ข้าวขวาน้อย	คนพื้นเมือง		ข้าวเหนียว	ข้าวนา	✓	
11	ข้าวขวาน้อย (ดอ)	คนพื้นเมือง		ข้าวเหนียว	ข้าวไร่	✓	
12	ข้าวเจ้าจ้อน	คนพื้นเมือง		ข้าวเจ้า	ข้าวไร่		✓



ที่	ชื่อพันธุ์	ชาวชาติพันธุ์	ชื่ออื่นๆ	ประเภท	พื้นที่ปลูก	ปัจจุบัน	
						พบ	สูญหาย
13	ข้าวเจ้าดอ	อาข่า		ข้าวเจ้า	ข้าวไร่	✓	✓
14	ข้าวเจ้าดอยหัวขาก	ลาหู่	หญ้าแพอแซ่ (อาข่า)	ข้าวเจ้า	ข้าวไร่	✓	✓
15	ข้าวเจ้าแดง	คนพื้นเมือง	แซ่ดี (อาข่า)	ข้าวเจ้า	ข้าวไร่	✓	✓
16	ข้าวเจ้าเตี้ย	ลื้อ		ข้าวเจ้า	ข้าวนา	✓	✓
17	ข้าวเจ้านาเตี้ย	ม้ง		ข้าวเจ้า	ข้าวนา	✓	✓
18	ข้าวเจ้าเปลือกดำ	คนพื้นเมือง		ข้าวเจ้า	ข้าวไร่	✓	✓
19	ข้าวเจ้าเปลือกแดง	เมี่ยน		ข้าวเจ้า	ข้าวไร่	✓	✓
20	ข้าวเจ้าพวงกล้วย	คนเมือง		ข้าวเหนียว	ข้าวนา	✓	✓
21	ข้าวเจ้าเมล็ดใหญ่	ลาหู่		ข้าวเจ้า	ข้าวไร่	✓	✓
22	ข้าวเจ้าหัวแดง	ลาหู่		ข้าวเจ้า	ข้าวไร่	✓	✓
23	ข้าวชิวขาว	คนพื้นเมือง		ข้าวเหนียว	ข้าวไร่	✓	✓
24	ข้าวชิวเปลือกขาว	คนพื้นเมือง		ข้าวเหนียว	ข้าวไร่	✓	✓
25	ข้าวชิวแดง	คนพื้นเมือง		ข้าวเหนียว	ข้าวไร่	✓	✓
26	ข้าวชิวนา	บ้านสามปู พม่า		ข้าวเหนียว	ข้าวนา	✓	✓
27	ข้าวชิวปี	คนพื้นเมือง		ข้าวเหนียว	ข้าวไร่	✓	✓
28	ข้าวดอยเมล็ดยาว	คนพื้นเมือง		ข้าวเจ้า	ข้าวไร่	✓	✓



ที่	ชื่อพันธุ์	ชาวชาติพันธุ์	ชื่ออื่นๆ	ประเภท	พื้นที่ปลูก	ปัจจุบัน	
						พบ	สูญหาย
29	ข้าวด้าเปลือกขาว	เมี่ยน		ข้าวเหนียว	ข้าวไร่	✓	✓
30	ข้าวแดงจง	คนพื้นเมือง	แซ่เน่ (อาข่า), ข้าวแดงสีหมาก, ข้าวแดงเม็ดป้อม (คนเมือง)	ข้าวเหนียว	ข้าวไร่	✓	✓
31	ข้าวเทวดา	คนพื้นเมือง		ข้าวเหนียว	ข้าวนา	✓	✓
32	ข้าวน้ำจู้	คนพื้นเมือง		ข้าวเจ้า	ข้าวนา	✓	✓
33	ข้าวป่าแฉ็ก	คนพื้นเมือง		ข้าวเหนียว	ข้าวนา	✓	✓
34	ข้าวปึก	ขมุ	แซ่อ่าเต็งใจั่ว (อาข่า)	ข้าวเหนียว	ข้าวไร่	✓	✓
35	ข้าวปี้ตา	พม่า		ข้าวเหนียว	ข้าวนา	✓	✓
36	ข้าวผีโตนด	คนพื้นเมือง		ข้าวเหนียว	ข้าวนา	✓	✓
37	ข้าวมะเขือลื้อ	คนพื้นเมือง	ข้าวขาวหลวง (คนพื้นเมือง)	ข้าวเหนียว	ข้าวไร่	✓	✓
38	ข้าวมะตอม	คนพื้นเมือง		ข้าวเหนียว	ข้าวนา	✓	✓
39	ข้าวมะหัง	คนพื้นเมือง	ข้าวแดง	ข้าวเหนียว	ข้าวไร่	✓	✓
40	ข้าวมะหิน	คนพื้นเมือง		ข้าวเหนียว	ข้าวนา	✓	✓
41	ข้าวมูม	คนพื้นเมือง	ข้าวลูกนก (คนพื้นเมือง)	ข้าวเหนียว	ข้าวไร่	✓	✓
42	ข้าวมูมดำ	คนพื้นเมือง		ข้าวเหนียว	ข้าวนา	✓	✓
43	ข้าวมูล	อาข่า		ข้าวเจ้า	ข้าวไร่	✓	✓
44	ข้าวเมล็ดขาวแดง	ขมุ	เงาะบันนึ่ง (ขมุ)	ข้าวเหนียว	ข้าวไร่	✓	✓

ที่	ชื่อพันธุ์	ข้าวดำดิพันธุ์	ชื่ออื่นๆ	ประเภท	พื้นที่ปลูก	ปัจจุบัน	
						พบ	สูญหาย
45	ข้าวย่น	คนพื้นเมือง		ข้าวเหนียว	ข้าวไร่		✓
46	ข้าวเรียงช้าง	คนพื้นเมือง		ข้าวเหนียว	ข้าวไร่		✓
47	ข้าวลายน้อย	คนพื้นเมือง	เงาะยอ (ขมุ), ข้าวคอแก้ว (ลาว), ข้าวมะลิสด้าน (ขมุ) (ขมุ)	ข้าวเหนียว	ข้าวไร่	✓	
48	ข้าวลาหยอง	คนพื้นเมือง		ข้าวเหนียว	ข้าวนา		✓
49	ข้าวสันป่าตองซึ่ง	คนพื้นเมือง		ข้าวเหนียว	ข้าวนา	✓	
50	ข้าวหน่อแพร่	คนพื้นเมือง		ข้าวเหนียว	ข้าวไร่	✓	
51	ข้าวหนอน	คนพื้นเมือง		ข้าวเหนียว	ข้าวไร่		✓
52	ข้าวหอมดอย	จีน, อาข่า	ไวจอร์ (อาข่า)	ข้าวเจ้า	ข้าวไร่	✓	
53	ข้าวหอมนางนวล	คนพื้นเมือง		ข้าวเหนียว	ข้าวนา		✓
54	ข้าวหาง	คนพื้นเมือง		ข้าวเหนียว	ข้าวไร่		✓
55	ข้าวเหนียวดอย	ลาหู่		ข้าวเหนียว	ข้าวไร่	✓	
56	ข้าวเหนียวแดง	เมียน	เบียวเมียนซี, เบียวจี (เมียน)	ข้าวเหนียว	ข้าวไร่		✓
57	ข้าวเหนียวปีก	อาข่า	ห้อยอ้อแดงใจัว (อาข่า), ข้าวปีกขาว (อาข่า)	ข้าวเหนียว	ข้าวไร่	✓	
58	ข้าวเหนียวฝักเหลี่ยม	เมียน	เบียวซาเหลี่ยม (เมียน)	ข้าวเหนียว	ข้าวไร่		✓



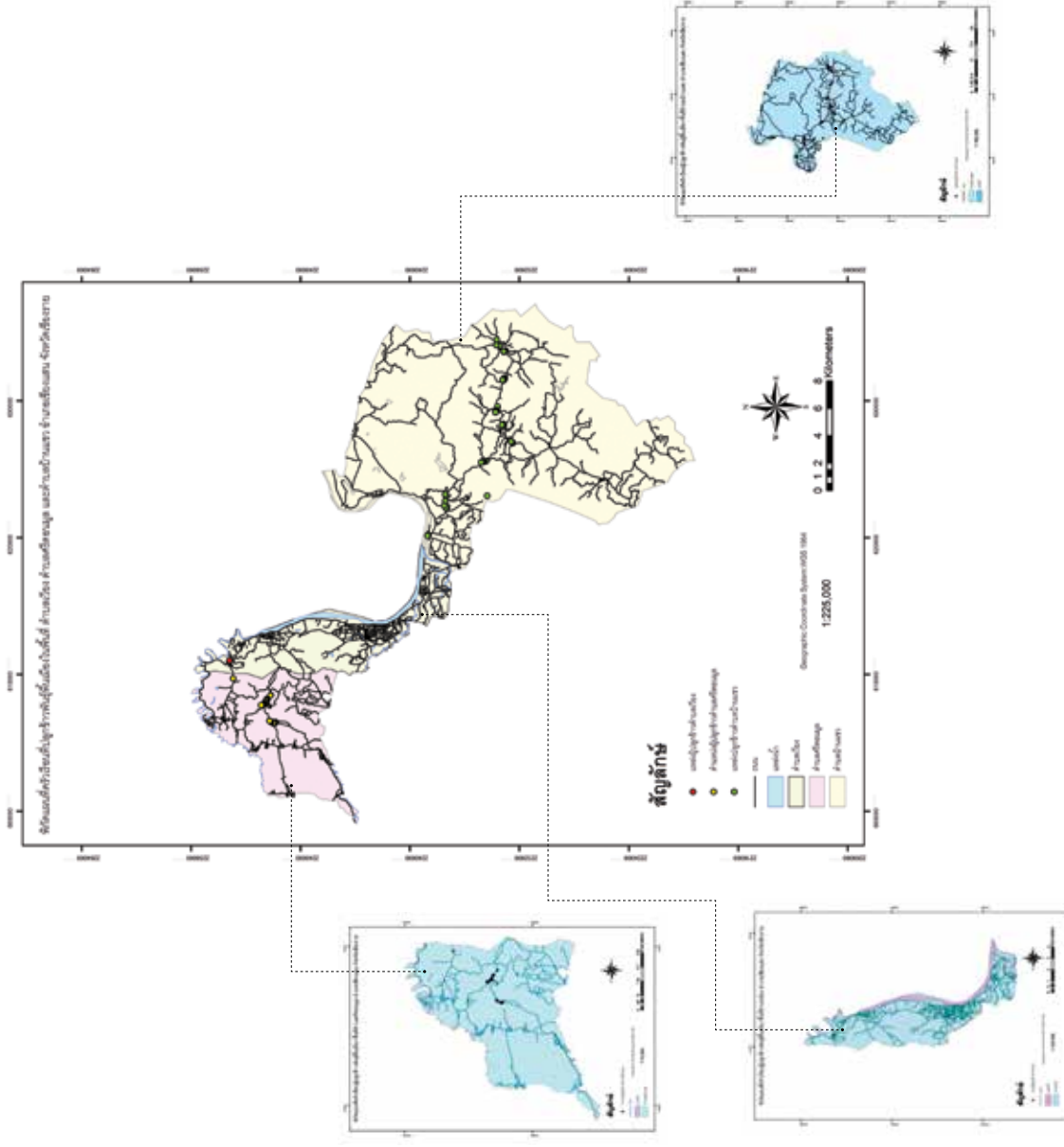
ที่	ชื่อพันธุ์	ข้าวดำดิพันธุ์	ชื่ออื่นๆ	ประเภท	พื้นที่ปลูก	ปัจจุบัน	
						พบ	สูญหาย
59	ข้าวหมอนอง	คนพื้นเมือง		ข้าวเหนียว	ข้าวนา		✓
60	ข้าวเหลือง	อาข่า, เมียน	แซ่ซ้อ (อาข่า), เบียวย่างฮาง (เมียน), เอ็บ (ไทยใหญ่), งูจือ (ลัวะ), จ่าลี (ลาหู่), หัวงู (จีน)	ข้าวเจ้า	ข้าวไร่	✓	
61	ข้าวเหลืองมัน	คนพื้นเมือง		ข้าวเหนียว	ข้าวนา		✓
62	ข้าวเหลืองสูง	เมียน	เบียวย่างฮาง (เมียน)	ข้าวเจ้า	ข้าวไร่	✓	
63	จำใจ	อาข่า		ข้าวเจ้า	ข้าวไร่	✓	
64	จำปี้	อาข่า		ข้าวเจ้า	ข้าวไร่		✓
65	แซ่ล้า (ข้าวขาว)	อาข่า		ข้าวเจ้า	ข้าวไร่		✓
66	แซ่ปะ (ข้าวขาว)	อาข่า		ข้าวเจ้า	ข้าวไร่	✓	
67	เชิงปู่	จีน		ข้าวเจ้า	ข้าวไร่	✓	
68	ต๋อสู	อาข่า		ข้าวเจ้า	ข้าวไร่		✓
69	แตมาแต่แซ	อาข่า		ข้าวเจ้า	ข้าวนา	✓	
70	เบียวเจียะ	เมียน	เบียวไทร่วง (เมียน), เบียวเกาโพ (เมียน)	ข้าวเจ้า	ข้าวไร่	✓	
71	เบียวเจียะ (เปลือกดำ)	เมียน		ข้าวเจ้า	ข้าวไร่	✓	
72	เบียวเซ่งหมัก	เมียน		ข้าวเจ้า	ข้าวไร่		✓



ที่	ชื่อพันธุ์	ข้าวชาติพันธุ์	ชื่ออื่นๆ	ประเภท	พื้นที่ปลูก	ปัจจุบัน	
						พบ	สูญหาย
73	เบียวแปะ (เมล็ดยาว)	เมียน		ข้าวจ้าว	ข้าวไร่	✓	
74	เบียวแปะ(เมล็ดป้อม)	เมียน		ข้าวจ้าว	ข้าวไร่	✓	
75	เบียวผู้สร้าง	เมียน		ข้าวมะนิยว	ข้าวไร่	✓	
76	เบียวห้วยอ้อ	เมียน		ข้าวจ้าว	ข้าวไร่		✓
77	เบียวไธ	เมียน	ข้าวเมล็ดเล็ก (คนพื้นเมือง)	ข้าวจ้าว	ข้าวนา	✓	
78	อิโต	อาข่า	ข้าวนา เชียงใหม่ (อาข่า)	ข้าวจ้าว	ข้าวนา	✓	
รวมทั้งหมด						36	42

รายชื่อผู้ปลูกข้าวพันธุ์พื้นเมืองในพื้นที่อำเภอเชียงใหม่ จังหวัดเชียงใหม่

สำรวจข้อมูลผู้ที่ยังมีการปลูกข้าวพันธุ์พื้นเมืองในพื้นที่ ต.เวียง ต.ศรีดอนมูลและต.บ้านแซว อำเภอเชียงใหม่ จังหวัดเชียงใหม่ พบว่า มีผู้ที่ยังปลูกข้าวพันธุ์พื้นเมือง จำนวน 127 ครัวเรือน แยกเป็น ต.เวียง 2 ครัวเรือน ต.ศรีดอนมูล 47 ครัวเรือน ต.บ้านแซว จำนวน 78 ครัวเรือน มีกลุ่มชาติพันธุ์ที่ปลูกข้าวในพื้นที่ 9 กลุ่มชาติพันธุ์ คือ ไทยวน (คนพื้นเมือง) ไทยลื้อ ไทยใหญ่ เมียน (เย้า) อาข่า จีนฮ่อ ลัวะ ลาหู่ (มุเซอร์) และม้ง



สรุปข้อมูลการปลูกข้าวพันธุ์พื้นเมืองของกลุ่มชาติพันธุ์ในพื้นที่อำเภอเชียงแสน จังหวัดเชียงราย

ที่	กลุ่มชาติพันธุ์	ชนิดพันธุ์ข้าวพื้นเมืองที่พบ
1	ไทยวน (คนพื้นเมือง)	ข้าวก้านา, ข้าวก้านาเม็ดเล็ก, ข้าวเจ้าเปลือกดำ, ข้าวชิวขาว, ข้าวชิวแดง, ข้าวตอยเมล็ดดียว, ข้าวแดงง, ข้าวลายน้อย, ข้าวสันป่าตองชิง, ข้าวหน่อแพร่
2	ไทยลื้อ	ข้าวก้าเปลือกขาว, ข้าวเจ้าเตี้ย, ข้าวชิวขาว, ข้าวแดงง
3	ไทยใหญ่	ข้าวเหลือง, ข้าวเหนียวปึก, ข้าวชิวขาว
4	เมียน (เย้า)	ข้าวเหลือง, เบี้ยวโอ, เบี้ยวเจียะ, ข้าวก้าเปลือกดำ, เบี้ยวแปะ (เมล็ดป้อม), เบี้ยวผู้สร้าง, ข้าวชิวขาว, ข้าวชิวแดง
5	อาข่า	ข้าวเหลือง, ข้าวเหนียวปึก, ข้าวหอมดอย, จำโจ, อีโต, ข้าวชิวแดง, ข้าวชิวขาว, ข้าวเจ้าดอยหัวขาว, แตงมาแตง, ข้าวก้าเปลือกดำ
6	ลาหู่ (มุเซอร์)	ข้าวก้าเปลือกดำ, ข้าวก้าเมล็ดดำถ่าน, ข้าวเจ้าดอยหัวขาว, ข้าวเจ้าเมล็ดใหญ่, ข้าวเจ้าหัวแดง, ข้าวเหนียวดอย, ข้าวเหลือง
7	จีนฮ่อ	เชิงปู่, ข้าวหอมดอย, ข้าวเหลือง
8	ขมุ	ข้าวเมล็ดขาวแดง (เงาะป็นิ่ง), ข้าวลายน้อย (เงาะยอ)
9	ม้ง	ข้าวเจ้านาเตี้ย

ข้อมูลผู้ปลูกข้าวพันธุ์พื้นเมืองในพื้นที่อำเภอเชียงแสน จังหวัดเชียงราย จำนวน 127 ครัวเรือน

ที่	ชื่อ-สกุล	ที่อยู่	พิกัด UTM 47 O			ชนิดพันธุ์ข้าว		พื้นที่ปลูก		ประเภทข้าว
			E	N	สูง (ม.)	ไร่	นา	ไร่	นา	
1	นายถนอม เก่งแก้ว	บ้านวังลาว ม. 1 ต.เวียง	611017	2253201	369	ข้าวก้านา	✓	✓	✓	✓
2	นายสำราญ มั่งคละ	บ้านโนนเวียง ม. 2 ต.เวียง	-	-	-	ข้าวก้านาเม็ดเล็ก	✓	✓	✓	✓
3	นางหนอง สะใจ	เลขที่ 83 ม. 7 ต.ศรีดอนมูล	606477	2249980	655	ข้าวเหลือง	✓	✓	✓	✓
						ข้าวเหนียวปึก	✓	✓	✓	✓
4	นายบุญเลิศ ผาจอง	เลขที่ 85 ม. 7 ต.ศรีดอนมูล	606452	2249969	655	ข้าวเหลือง	✓	✓	✓	✓
5	นายประไพ สะใจ	เลขที่ 198 ม. 7 ต.ศรีดอนมูล	606512	2249843	663	ข้าวหอมดอย	✓	✓	✓	✓
						ข้าวเหลือง	✓	✓	✓	✓
6	นายบุญเลิศ วรโชติพิศุต	เลขที่ 46 ม. 7 ต.ศรีดอนมูล	606415	2249947	650	ข้าวเหลือง	✓	✓	✓	✓
						ข้าวเหนียวปึก	✓	✓	✓	✓
7	นายซีผา ผาจอง	เลขที่ 157 ม. 7 ต.ศรีดอนมูล	606618	2250261	641	ข้าวเหนียวปึก	✓	✓	✓	✓
8	นางวันเพ็ญ อวดแรง	เลขที่ 174 ม. 7 ต.ศรีดอนมูล	606610	2250264	639	ข้าวเหนียวปึก	✓	✓	✓	✓
9	นางหมีเช แซะใจ	เลขที่ 188 ม.7 ต.ศรีดอนมูล	606549	2250146	647	ข้าวหอมดอย	✓	✓	✓	✓
10	นายหม่อม อู ผาจอง	เลขที่ 47 ม. 7 ต.ศรีดอนมูล	606614	2250252	641	ข้าวเหนียวปึก	✓	✓	✓	✓
11	นายโชหมี แสงสิน	เลขที่ 235 ม. 7 ต.ศรีดอนมูล	606522	2250149	650	ข้าวเหลือง	✓	✓	✓	✓
12	นายบุญจันทร์ สะใจ	เลขที่ 188 ม. 7 ต.ศรีดอนมูล	606441	2249861	665	ข้าวหอมดอย	✓	✓	✓	✓
						ข้าวเหลือง	✓	✓	✓	✓



ที่	ชื่อ-สกุล	ที่อยู่	พิกัด UTM 47 Q			ชนิดพันธุ์ข้าว	พื้นที่ปลูก		ประเภทข้าว
			E	N	สูง (ม.)		ไร่	นา	
13	นางจური แห้วหลวง	เลขที่ 138 ม. 7 ต.ศรีดอนมูล	606461	2249886	661	ข้าวเหนียวปึก	✓		✓
14	นางศรีวรรณ	เลขที่ 151 ม. 7 ต.ศรีดอนมูล	606412	2249933	651	ข้าวเหนียวปึก	✓		✓
15	นางอาหุณีแม่แจ้หลวง	เลขที่ 17 ม. 7 ต.ศรีดอนมูล	606494	2249879	659	จำใจ	✓		✓
16	นายศิริระ แห้วหลวง	เลขที่ 222 ม. 7 ต.ศรีดอนมูล	606488	2249864	662	ข้าวเหลือง	✓		✓
						จำใจ	✓		✓
17	นายพนมไพร สะเ็ง	เลขที่ 90 ม. 7 ต.ศรีดอนมูล	606445	2249877	663	ข้าวหอมดอย	✓		✓
18	นายอามือ แห้วหลวง	เลขที่ 221 ม. 7 ต.ศรีดอนมูล	606462	2249895	661	ข้าวเหลือง	✓		✓
						อีโต	✓		✓
19	นางรีตง สะเ็ง	เลขที่ 106 ม. 7 ต.ศรีดอนมูล	606437	2249900	661	จำใจ	✓		✓
20	นายอานนท์ สะเ็ง	เลขที่ 11 ม. 7 ต.ศรีดอนมูล	606423	2249931	655	ข้าวเหลือง	✓		✓
						อีโต	✓		✓
21	นายอาน่า ผาจอง	เลขที่ 146 ม. 7 ต.ศรีดอนมูล	606472	2249963	655	ข้าวหอมดอย	✓		✓
22	นายวัช แห้วหลวง	เลขที่ 139 ม. 7 ต.ศรีดอนมูล	606576	2250185	645	ข้าวเหนียวปึก	✓		✓
23	นายอามะ สะเ็ง	เลขที่ 49 ม. 7 ต.ศรีดอนมูล	606528	2249832	665	ข้าวหอมดอย	✓		✓
24	นายยาปะ ซ่อเต	เลขที่ 53 ม. 7 ต.ศรีดอนมูล	606421	2249903	659	จำใจ	✓		✓
						ข้าวเหนียวปึก	✓		✓
25	นายอาทิ อากอ	เลขที่ 192 ม. 7 ต.ศรีดอนมูล	606455	2249891	661	ข้าวเหนียวปึก	✓		✓



ที่	ชื่อ-สกุล	ที่อยู่	พิกัด UTM 47 Q			ชนิดพันธุ์ข้าว	พื้นที่ปลูก		ประเภทข้าว
			E	N	สูง (ม.)		ไร่	นา	
26	นายอาดอง คอจือ	เลขที่ 196 ม. 7 ต.ศรีดอนมูล	608505	2250171	401	อีโต	✓		✓
27	นางอามี จิตรกรชัย	เลขที่ 74 ม. 7 ต.ศรีดอนมูล	608477	2250198	422	อีโต	✓		✓
28	นายอ่าจือ อ่าตุ้	เลขที่ 56 ม. 7 ต.ศรีดอนมูล	608211	2250404	408	อีโต	✓		✓
29	นายอ่าเพียง มอนะ	เลขที่ 73 ม. 7 ต.ศรีดอนมูล	608169	2250425	408	อีโต	✓		✓
30	นายอาน่า ปอแล	เลขที่ 133 ม. 7 ต.ศรีดอนมูล	608156	2250417	406	อีโต	✓		✓
31	นายอ่าตี อ่าโย้	เลขที่ 24 ม. 7 ต.ศรีดอนมูล	608202	2250433	412	อีโต	✓		✓
32	นายสรศักดิ์ อ่าโต	เลขที่ 206 ม. 7 ต.ศรีดอนมูล	608218	2250446	415	อีโต	✓		✓
33	นายจ่าลอง อ่าโต	เลขที่ 234 ม. 7 ต.ศรีดอนมูล	608190	2250462	415	อีโต	✓		✓
34	นายอ่าตี อ่าโต	เลขที่ 261 ม. 7 ต.ศรีดอนมูล	608188	2250483	419	อีโต	✓		✓
35	นายอ่าตี มอนะ	เลขที่ 167 ม. 7 ต.ศรีดอนมูล	608108	2250488	414	อีโต	✓		✓
36	นายทวิสิน มอนะ	เลขที่ 264 ม. 7 ต.ศรีดอนมูล	607967	2250596	415	ข้าวขาวแดง	✓		✓
37	นายบารมี มิติใหม่	เลขที่ 141 ม. 7 ต.ศรีดอนมูล	607992	2250504	409	อีโต	✓		✓
38	นายวิเศษ สะเ็ง	เลขที่ 206 ม. 7 ต.ศรีดอนมูล	607862	2250479	400	อีโต	✓		✓
39	นายทรงพล ปอระมีชัย	เลขที่ 78 ม. 7 ต.ศรีดอนมูล	607836	2250687	437	อีโต	✓		✓
40	นายทิวัดดี สุปัทธนาคิน	เลขที่ 257 ม. 7 ต.ศรีดอนมูล	607789	2250759	438	อีโต	✓		✓
41	นายธนะ มอปอู่	เลขที่ 12 ม. 7 ต.ศรีดอนมูล	607786	2250754	438	อีโต	✓		✓
42	นายอ่าโช ปอตะ	เลขที่ 15 ม. 7 ต.ศรีดอนมูล	607754	2250815	440	อีโต	✓		✓

ที่	ชื่อ-สกุล	ที่อยู่	พิกัด UTM 47 Q			ชนิดพันธุ์ข้าว	พื้นที่ปลูก		ประเภทข้าว		
			E	N	สูง (ม.)		ไร่	นา		เหนียว	เจ้า
43	นางลือมือ ปอแตะ	เลขที่ 172 ม. 7 ต.ศรีดอนมูล	607761	2250842	440	อีโต	✓		✓		
44	นางโชด ลาภประเสริฐยิ่ง	เลขที่ 195 ม. 7 ต.ศรีดอนมูล	607742	2250840	442	อีโต	✓		✓		
45	นายลือโต๊ะ อาเซ็ง	ม. 7 ต.ศรีดอนมูล	607754	2250874	438	อีโต	✓		✓		
46	นายอายุ เมียงแล	เลขที่ 86/ข ม. 7 ต.ศรีดอนมูล	607758	2250872	437	อีโต	✓		✓		
47	นส. วิภาเนดา ลาปอง	เลขที่ 55 ม. 7 ต.ศรีดอนมูล	607827	2250710	434	อีโต	✓		✓		
48	นายจริญ มอนะ	เลขที่ 69 ม. 7 ต.ศรีดอนมูล	607741	2250802	439	อีโต	✓		✓		
49	นายบุญช่วย สะใจ	เลขที่ 22 ม. 7 ต.ศรีดอนมูล	607859	2250638	431	อีโต	✓		✓		
50	นายชวา สมศักดิ์	77/1 ม. 2 ต.บ้านแซว	620140	2238720	372	ข้าวแพร่	✓		✓		
						ข้าวลายน้อย	✓				✓
						ข้าวกำแปดกอก	✓				✓
						ข้าวกำแปดกอกดำ	✓				✓
						ข้าวแดง	✓				✓
51	นางแดง โยธาอุ๊ด	เลขที่ 79 ม. 2 ต.บ้านแซว	620239	2238664		ข้าวแดง	✓				✓
						ข้าวแดง	✓				✓
52	นางจินตนา แซ่ผ่าน	เลขที่ 211 ม. 4 ต.บ้านแซว	634301	223364	514	เบี่ยงแปะ	✓				✓
						เบี่ยงแปะ	✓				✓
53	นางจันทิมา แซ่เดิน	เลขที่ 212/พ ม. 4 ต.บ้านแซว	634478	2233661	503	เบี่ยงกาไฟ	✓				✓
54	นางกลอยรินทร์ แซ่โพ้ง	เลขที่ 212 ม. 4 ต.บ้านแซว	634069	2233656	514	เบี่ยงเลี้ยว	✓				✓
						เบี่ยงเลี้ยว (เปลือกดำ)	✓				✓
						ข้าวหอมดอย	✓				✓



ที่	ชื่อ-สกุล	ที่อยู่	พิกัด UTM 47 Q			ชนิดพันธุ์ข้าว	พื้นที่ปลูก		ประเภทข้าว		
			E	N	สูง (ม.)		ไร่	นา		เหนียว	เจ้า
55	นายบรรพต แซ่โพ้ง	เลขที่ 358 ม. 4 ต.บ้านแซว	634028	2233455	508	เบี่ยงผู้สร้าง	✓		✓		
						เบี่ยงกู่	✓				✓
						เบี่ยงแปะ	✓				✓
						เบี่ยงกาไฟ	✓				✓
56	นางหมีดอ มอลกู่	เลขที่ 67/ข ม. 4 ต.บ้านแซว	633626	2233136	510	ข้าวหอมดอย	✓				✓
57	นายอาชาง มอลกู่	เลขที่ 67/ข ม. 4 ต.บ้านแซว	633619	2233134	509	ข้าวหอมดอย	✓				✓
						ข้าวชิวขาว	✓				✓
58	นายอภิไช เบี่ยงเลอญู่	เลขที่ 235 ม. 4 ต.บ้านแซว	633612	2233141	510	ข้าวหอมดอย	✓				✓
59	นายอหมี มายอะ	เลขที่ 22/ข ม. 4 ต.บ้านแซว	633580	2233141	510	ข้าวหอมดอย	✓				✓
60	นายอหมี มอไปญู่	เลขที่ 185 ม. 4 ต.บ้านแซว	633666	2233095	513	ข้าวเจ้าดอยหัวขาว	✓				✓
61	นายหมีซอ มอไปญู่	เลขที่ 37 ม. 4 ต.บ้านแซว	633679	2233074	513	ข้าวเจ้าดอยหัวขาว	✓				✓
62	นางหมีจู๋ หมีนแล	เลขที่ 43/ข ม. 4 ต.บ้านแซว	633679	2233077	511	ข้าวเจ้าดอยหัวขาว	✓				✓
63	นางหมีดี พูปะญู่	เลขที่ 379 ม. 4 ต.บ้านแซว	633690	2233014	509	ข้าวเจ้าดอยหัวขาว	✓				✓
						ข้าวเหลือง	✓				✓
64	นายหนอง ณะตัน	เลขที่ 161 ม. 5 ต.บ้านแซว	623041	2237355	389	ข้าวชิวขาว	✓				✓
65	นายจันทร์ บั้นเบี่ยง	เลขที่ 122/1 ม. 5 ต.บ้านแซว	623053	2234355	385	ข้าวชิวขาว	✓				✓
66	นายเลย กั้นทะลอน	เลขที่ 146/1 ม. 5 ต.บ้านแซว	622167	2237371	385	ข้าวชิวขาว	✓				✓
67	นางแสง บุญมา	ม. 5 ต.บ้านแซว	623174	2237422	404	ข้าวปึก	✓				✓

ที่	ชื่อ-สกุล	ที่อยู่	พิกัด UTM 47 Q			ชนิดพันธุ์ข้าว	พื้นที่ปลูก		ประเภทข้าว
			E	N	สูง (ม.)		ไร่	นา	
						ข้าวชิวขาว	✓	✓	✓
68	นายบัญญัติ วงศ์สุวรรณ	เลขที่ 747 ม. 5 ต.บ้านแซว	622175	2237369	386	ข้าวชิวขาว	✓	✓	✓
69	นายทอง ทิวคำ	เลขที่ 259 ม. 5 ต.บ้านแซว	622277	2237280	386	ข้าวชิวขาว	✓	✓	✓
70	นางเอื้อย คำแก้ว	เลขที่ 42/ข ม. 5 ต.บ้านแซว	622132	2237321	386	ข้าวชิวขาว	✓	✓	✓
71	นายเขียน แสงคำลือ	เลขที่ 54 ม. 5 ต.บ้านแซว	622340	2237487	400	ข้าวนาเดี่ยว	✓	✓	✓
						ข้าวชิวแดง	✓	✓	✓
72	นายคำหวิน ต๊ะดื่องใจ	เลขที่ 255 ม. 5 ต.บ้านแซว	622683	2237413	385	ข้าวชิวขาว	✓	✓	✓
73	นางเจ็ย คำแก้ว	เลขที่ 190/ข ม.11 ต.บ้านแซว	628265	2233226	471	ข้าวเหลือง	✓	✓	✓
74	นายยี แซ่ยี่	เลขที่ 188 ม. 11 ต.บ้านแซว	628220	2233209	469	ข้าวหอมคอย	✓	✓	✓
75	นางโหวงหวาย แซ่ลี	เลขที่ 316 ม. 11 ต.บ้านแซว	628187	2233192	466	ข้าวเหลือง	✓	✓	✓
						ข้าวหอมคอย	✓	✓	✓
76	นางเอี่ยม แซ่ลี	เลขที่ 47 ม. 11 ต.บ้านแซว	628166	2233211	468	ข้าวเหลือง	✓	✓	✓
77	นางซุมซิ่ง แซ่แหลม	เลขที่ 103 ม. 11 ต.บ้านแซว	628147	2233225	471	ข้าวเหลือง	✓	✓	✓
						ข้าวหอมคอย	✓	✓	✓
78	นางหล้า แซ่ลี	เลขที่ 141 ม. 11 ต.บ้านแซว	628141	2233192	468	ข้าวหอมคอย	✓	✓	✓
79	นางซงหมย แซ่ลี	เลขที่ 366 ม. 11 ต.บ้านแซว	628196	2233140	462	ข้าวเหลือง	✓	✓	✓
						ข้าวแพร่	✓	✓	✓
80	นางพวงทอง แดงทรงกรด	เลขที่ 399 ม. 11 ต.บ้านแซว	628250	2233135	461	ข้าวกำไ้ไร่	✓	✓	✓



ที่	ชื่อ-สกุล	ที่อยู่	พิกัด UTM 47 Q			ชนิดพันธุ์ข้าว	พื้นที่ปลูก		ประเภทข้าว
			E	N	สูง (ม.)		ไร่	นา	
						อีโด้	✓	✓	✓
81	นายไต่หมิง แซ่ซื่อ	เลขที่ 379 ม. 11 ต.บ้านแซว	628291	2233160	462	ข้าวเหลือง	✓	✓	✓
82	นางอรอด คำลี	เลขที่ 14/ข ม. 11 ต.บ้านแซว	627019	2232612	465	ข้าวเหลือง	✓	✓	✓
83	นายมูล แซ่จู	เลขที่ 80/พ ม. 11 ต.บ้านแซว	626995	2232585	464	ข้าวเหนียวดำ	✓	✓	✓
84	นางนงกือ นาคะ	เลขที่ 31 ม. 11 ต.บ้านแซว	627057	2232584	472	ข้าวเหลือง	✓	✓	✓
85	นางใจแก้ว แซ่โม	เลขที่ 106/พ ม. 11 ต.บ้านแซว	626972	2232500	464	ข้าวชิวขาว	✓	✓	✓
86	นายกวางโหยง แซ่เทียน	เลขที่ 107/พ ม. 11 ต.บ้านแซว	626930	2232515	466	ข้าวเหลือง	✓	✓	✓
87	นางแจน แซ่จ้อย	เลขที่ 187/ข ม. 11 ต.บ้านแซว	626910	2232498	467	ข้าวหน่อแพร่	✓	✓	✓
88	นางโเฮ๊ะ แซ่ลี	เลขที่ 183 ม. 11 ต.บ้านแซว	628261	2233261	468	ข้าวเหลือง	✓	✓	✓
						ข้าวชิวขาว	✓	✓	✓
89	นายยี แซ่ลี	เลขที่ 168 ม. 11 ต.บ้านแซว	628247	2233254	470	ข้าวเหลือง	✓	✓	✓
90	นายหลง แซ่อ้าย	เลขที่ 186 ม. 11 ต.บ้านแซว	628246	2233267	471	ข้าวเหลือง	✓	✓	✓
91	นายทงม แดงบวรเลิศ	เลขที่ 435 ม. 11 ต.บ้านแซว	628312	2233183	458	ข้าวเหลือง	✓	✓	✓
92	นายแก้ว แซ่จาว	เลขที่ 216 ม. 12 ต.บ้านแซว	629550	2233593	464	ข้าวชิวขาว	✓	✓	✓
						ข้าวชิวแดง	✓	✓	✓
93	นายสมลักษณ์ แซ่ย่าง	เลขที่ 112 ม. 12 ต.บ้านแซว	629593	2233607	466	ข้าวเจ้าเปลือกดำ	✓	✓	✓
94	นายฟูว่า แซ่จาว	ม. 12 ต.บ้านแซว	629527	2233603	466	ข้าวเจ้าเปลือกขาว	✓	✓	✓

ที่	ชื่อ-สกุล	ที่อยู่	พิกัด UTM 47 Q			ชนิดพันธุ์ข้าว	พื้นที่ปลูก		ประเภทข้าว
			E	N	สูง (ม.)		ไร่	นา	
						ข้าวชิวขาว	✓	✓	เจ้า
						ข้าวชิวแดง	✓	✓	เจ้า
95	นางอาภาเยี่ย ยียา	เลขที่ 2 ม. 12 ต.บ้านแซว	629298	2233683	480	ข้าวท่าเปลือกขาว	✓	✓	✓
						ข้าวเหลือง	✓	✓	✓
96	นายอกลอ อึ้งยง	เลขที่ 129 ม. 12 ต.บ้านแซว	629249	2233696	482	ข้าวหอมดอย	✓	✓	✓
						ข้าวเหลือง	✓	✓	✓
97	นายเล้าดำ ร้อย	เลขที่ 165 ม. 12 ต.บ้านแซว	629193	2233733	486	เชิงปู่	✓	✓	✓
98	นายลลอแซะ ร้อย	เลขที่ 104 ม. 12 ต.บ้านแซว	629175	2233740	488	เชิงปู่	✓	✓	✓
99	นายอด้ ร้อย	เลขที่ 140 ม. 12 ต.บ้านแซว	629152	2233737	488	เชิงปู่	✓	✓	✓
100	นางศรีวรรณ เต็นตระกูลเลิศ	เลขที่ 6 ม. 12 ต.บ้านแซว	629268	2233684	484	เชิงปู่	✓	✓	✓
						ข้าวหอมดอย	✓	✓	✓
101	นายจะตา ดวงแก้ว	เลขที่ 198 ม. 12 ต.บ้านแซว	631538	2233162	487	ข้าวเหลือง	✓	✓	✓
						ข้าวท่าเปลือกดำ	✓	✓	✓
102	นายแก้ว จ้าวเจริญสกุล	เลขที่ 343 ม. 12 ต.บ้านแซว	631486	2233166	475	ข้าวเหลือง	✓	✓	✓
						ข้าวท่าเปลือกดำ	✓	✓	✓
						ข้าวหน่อแพร์	✓	✓	✓
103	นายนาย นาดอน	เลขที่ 52 ม. 12 ต.บ้านแซว	631486	2233176	475	ข้าวเหลือง	✓	✓	✓
104	นายสุรเชษฐ์ ดวงแก้ว	เลขที่ 338 ม. 12 ต.บ้านแซว	631544	2233190	475	ข้าวเหลือง	✓	✓	✓



ที่	ชื่อ-สกุล	ที่อยู่	พิกัด UTM 47 Q			ชนิดพันธุ์ข้าว	พื้นที่ปลูก		ประเภทข้าว
			E	N	สูง (ม.)		ไร่	นา	
						ข้าวท่าเปลือกดำ	✓	✓	เจ้า
105	นายป๋องเงิน ศรีจันทร์	เลขที่ 190 ม. 12 ต.บ้านแซว	631494	2233193	473	ข้าวเหลือง	✓	✓	✓
106	นายเดชา มงคล	เลขที่ 190 ม. 12 ต.บ้านแซว	631494	2233193	473	ข้าวเหลือง	✓	✓	✓
107	นางชนน บ่อใจ	เลขที่ 96 ม. 12 ต.บ้านแซว	631667	2233115	489	ข้าวเหลือง	✓	✓	✓
108	นางอังกา ศรีธรรม	เลขที่ 117 ม. 12 ต.บ้านแซว	631649	2233135	486	ข้าวเหลือง	✓	✓	✓
						ข้าวท่าเปลือกดำ	✓	✓	✓
109	นายลีลี ศรีพัฒนาสกุล	เลขที่ 32 ม. 12 ต.บ้านแซว	631487	2233200	475	ข้าวเหลือง	✓	✓	✓
110	นายสิน วิริยชัยपाल	เลขที่ 300 ม. 12 ต.บ้านแซว	631527	2233222	476	ข้าวเหลือง	✓	✓	✓
111	นายคุณชัย สิงห์คำ	เลขที่ 44 ม. 12 ต.บ้านแซว	631529	2233213	477	ข้าวเหลือง	✓	✓	✓
112	นายพิทักษ์ ไอสาม	เลขที่ 14 ม. 12 ต.บ้านแซว	631558	2233165	477	ข้าวเหลือง	✓	✓	✓
113	นางศิริพร ภูโสภา	เลขที่ 340 ม. 12 ต.บ้านแซว	631587	2233082	477	ข้าวเหลือง	✓	✓	✓
114	นายใจชม ใจคำ	เลขที่ 97 ม. 12 ต.บ้านแซว	631642	2233099	488	ข้าวเหลือง	✓	✓	✓
115	นายคำแสง บาทลา	เลขที่ 106 ม. 12 ต.บ้านแซว	631663	2233097	490	ข้าวเหลือง	✓	✓	✓
						ข้าวท่าเปลือกดำ	✓	✓	✓
116	นายภูธนศ วัฒนาศิริภักดิ์	เลขที่ 41 ม. 12 ต.บ้านแซว	631677	2233108	491	ข้าวเหลือง	✓	✓	✓
						ข้าวท่าเปลือกดำ	✓	✓	✓
117	นายจรูญ สีท่า	เลขที่ 344 ม. 12 ต.บ้านแซว	631648	2233138	489	ข้าวเหลือง	✓	✓	✓
						ข้าวท่าเปลือกดำ	✓	✓	✓
118	นางหมิง บ่อแผ่	เลขที่ 36 ม. 12 ต.บ้านแซว	629244	2233681	472	เชิงปู่	✓	✓	✓

ที่	ชื่อ-สกุล	ที่อยู่	พิกัด UTM 47 O			ชนิดพันธุ์ข้าว	พื้นที่ปลูก		ประเภทข้าว	
			E	N	สูง (ม.)		ไร่	นา		เหนียว
119	นายอภิ ปอแดง	ม. 12 ต.บ้านแซว	629268	2233676	477	เชิงดู่	✓		✓	
120	นายชัยยะ กอละ	เลขที่ 37 ม. 12 ต.บ้านแซว	629306	2233644	479	แตงมาแตง		✓		✓
121	นางอิมัน แซ่ลี	เลขที่ 13 ม. 12 ต.บ้านแซว	629301	2233665	480	ข้าวเก่าเปลือกดำ	✓		✓	
122	นายใหม่ แซ่ตาม	เลขที่ 8 ม. 13 ต.บ้านแซว	625612	2234653	437	ข้าวเหลืองสูง	✓	✓		✓
123	นางห้วงอ่อน แซ่ลี	เลขที่ 216 ม. 13 ต.บ้านแซว	625553	2234590	440	เปี้ยวเจียะ		✓		✓
124	นางพมจิ่ง แซ่ลี	เลขที่ 38 ม. 13 ต.บ้านแซว	625584	2234433	440	ข้าวเก่าเปลือกดำ	✓	✓		✓
125	นางกนกैया แซ่ลี	เลขที่ 215 ม. 13 ต.บ้านแซว	625530	2234701	448	ข้าวเหลืองสูง	✓	✓		✓
126	นายวิชัย แซ่ลี	เลขที่ 213 ม. 13 ต.บ้านแซว	625559	2234652	451	เปี้ยวเจียะ (เปลือกดำ)	✓			✓
127	นางนงลักษณ์ แซ่พาน	เลขที่ 4 ม. 13 ต.บ้านแซว	625503	2234802	454	เปี้ยวเจียะ (เปลือกดำ)	✓	✓		✓



เอกสารอ้างอิง

ศูนย์ความหลากหลายทางชีวภาพ. ข้าวกับวิถีชีวิตคนเชียงใหม่ จากนวัตกรรมข้าว
สู่คุณข้าวผลิตภัณฑ์ชุมชน. มหาวิทยาลัยราชภัฏเชียงใหม่. บริษัท เชียงใหม่
 ดอควิเมนทารี ดีไซน์ จำกัด. 2554
 สำนักงานคณะกรรมการวัฒนธรรมแห่งชาติ. **ขวัญข้าว**. กรุงเทพมหานคร. โรงพิมพ์
 ชุมชนสหกรณ์การเกษตรแห่งประเทศไทย. 2551
 สำนักศิลปากรที่ 8 เชียงใหม่. **เมืองประวัติศาสตร์เชียงใหม่**. เชียงใหม่. ร้าน ไอเดีย กรุ๊ป.
 2551
 สวัสดิ์ อ่องสกุล. **ประวัติศาสตร์ล้านนา**. กรุงเทพมหานคร. อมรินทร์. 2551



ข้าวกักบัวลีชีวิตคนเชียงใหม่

การอนุรักษ์พันธุกรรมข้าวพื้นเมืองตามแนวพระราชดำริ